



**RAPORT DE CERCETARE CANTITATIVĂ**

**MĂSURARE STRUCTURATĂ A OPINIEI PUBLICE CU PRIVIRE LA FENOMENUL VIOLENȚEI  
DOMESTICE**

**PREGĂTIT PENTRU**



**Fundația  
Vodafone**

**MARTIE 2024**



# **METODOLOGIE & DESIGN**



**SCOPUL PRINCIPAL** al proiectului de cercetare este înțelegerea structurată a percepției publicului cu privire la fenomenul violenței domestice.

Am Măsurat:

- A. Elemente de percepție + cunoștințe despre tematică** – elemente spontane, nivelul de informare al publicului, ”definiția” publică fenomenului violenței domestice, etc.
- B. Atitudinea publicului cu privire la violența domestică** explorată granular pe grade / tipologii ale fenomenului.
- C. Elemente de impact concret** – incidența percepută a fenomenului, componente comportamentale personale sau relatate (mediate)





- Sondaj de opinie, **interview structurat**, desfășurat **față în față**, de către operatori de interview, în baza unui chestionar implementat pe platformă electronica (**CAPI**).
- Total Eșantion, **N=1112**
- Caracteristici eșantion- **vârsta 18+**; cote pe vârste, gen, **urban + rural**
- La nivelul întregului eșantion avem o **eroare de maxim 2,9%** pentru un interval de încredere de **95%**
- Selecția participanților s-a realizat utilizând un pas de randomizare – în spațiul public



# CONCLUZII CHEIE

- Pentru marea majoritate a românilor violența domestică este în primul rând o agresiune fizică, directă.
- **Cu cât componentele violenței (definită comprehensiv, multi-fațetat) se îndepărtează mai mult de fizic și se apropie de simbolic – îngrădiri ale libertăților, privarea de mijloace economice – cu atât publicul tinde să fie mai lax în includerea acestora în fenomen.**
- De exemplu

10% din public consideră că privarea de mijloace economice (mai degrabă) NU este o expresie a violenței domestice.

SAU

10% din public consideră că monitorizarea sau supravegherea intimității partenerului (mai degrabă) NU sunt o expresie a violenței domestice.



- Opiniile despre locul violenței domestice în cuplu sunt în mod evident marcate de conștientizarea dezirabilității sociale a reacției la fenomen = **intoleranța la fenomen, definit simplist, este explicit fermă**;
  - **97% din oameni consideră că violența fizică este complet inacceptabilă**

ÎNSĂ, în același timp:

- **52% din oameni sunt de acord cu faptul că situațiile tensionate în cuplu, inclusiv fizice sunt de înțeles dacă ulterior lor partenerii se iartă**

SAU

- **60% din oameni consideră că tradițional în România bărbatul conduce familia și uneori e nevoie să fie mai ferm**

Evident cele de mai sus nu reprezintă, neapărat, fiecare izolat, acte de violență domestică dar împreună relevă un construct mental care în unele situații corelează strâns cu fenomenul.



- Am putea concluziona că există o **disonanță între**

**complexitatea socială a fenomenului violenței domestice** – acesta fiind nuanțat, cu multiple fațete care încorporează inclusiv manifestări non fizice alimentate de social media sau tehnologiile digitale moderne

Și respectiv

**percepția centrală a publicului care este reduționistă, simplistă** – condamnă ferm agresiunile fizice care sunt considerate esența definiției violenței domestice dar tinde să fie mai indulgent cu alte tipuri de abuz.







- Numai 79% dintre participanții la studiu consideră că violența domestică este inacceptabilă și ar trebui să fie și pedepsită prin lege.
- Această opinie este semnificativ mai puternică în cazul femeilor (+11%) decât în cazul bărbaților
- În același timp mediul urban este mai intransigent (+4%) decât mediul rural pe aceeași temă
- 90% din participanți consideră că **Poliția e cea care trebuie să intervină în cazuri de violență domestică**
- **Legile aspre și educația sunt considerate a fi cele mai importante în PREVENȚIA fenomenului**
- **Legile aspre și INFORMAREA PUBLICULUI sunt considerate cele mai importante mecanisme pentru REDUCEREA fenomenului**
- **Abuzul de alcool este considerat cea mai mare cauză a violenței domestice (35%) urmat de infidelitate (28%)**
- Aproape 40% din oameni nu știu de existența unei legi care să pedepsească violența domestică

- **70%** din ce chestionați afirmă că au auzit de cazuri de violență domestică în ultimul an  
(în 40% cauza principală a fost băutura)
- Din cei 70%
  - aproximativ **75%** nu au făcut nimic fie pentru că nu era treaba lor / fie pentru că ar fi fost tardiv
  - Aproximativ **18%** au făcut recomandări sau au dat sfaturi victimei
  - Numai 4% au anunțat autoritățile
- **10%** din ce chestionați afirmă că au fost sau sunt subiectul unui tip de abuz domestic
  - 46% dintre aceștia sunt sau au fost victime ale unei agresiuni fizice



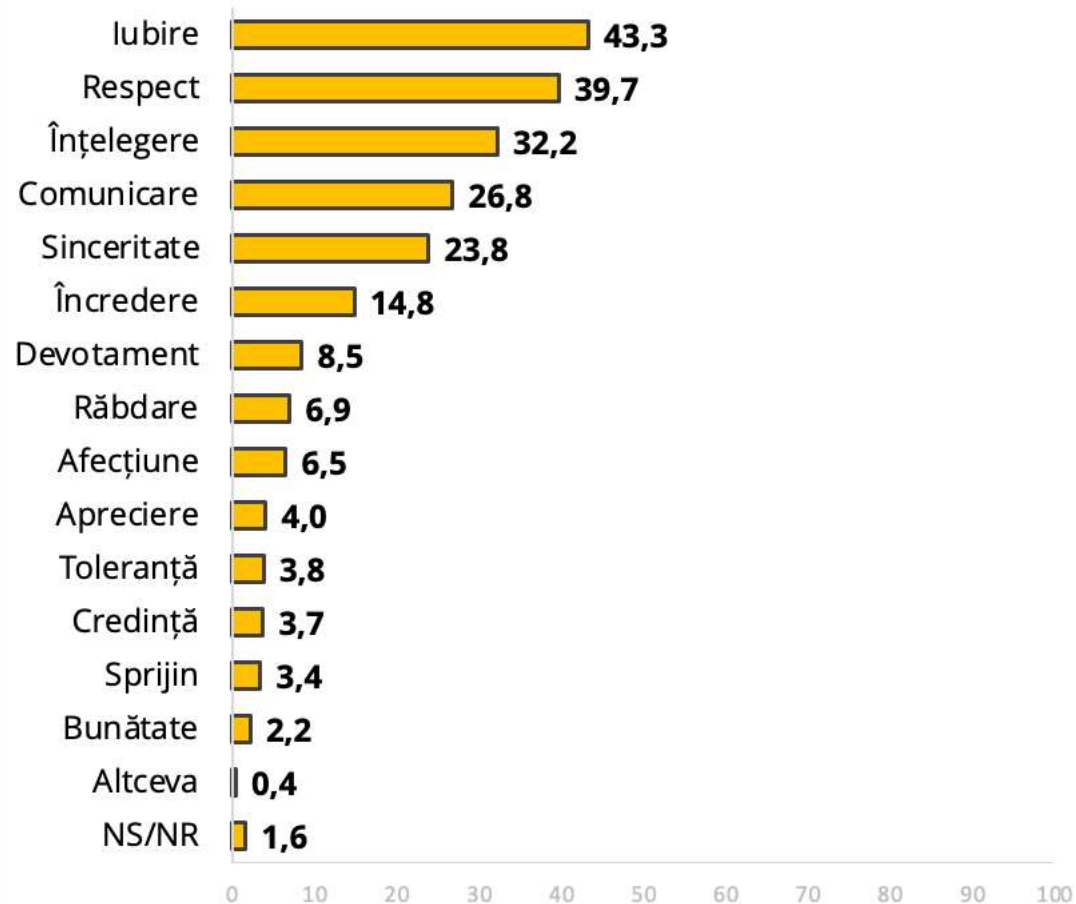


**ANALIZĂ GENERALĂ.**

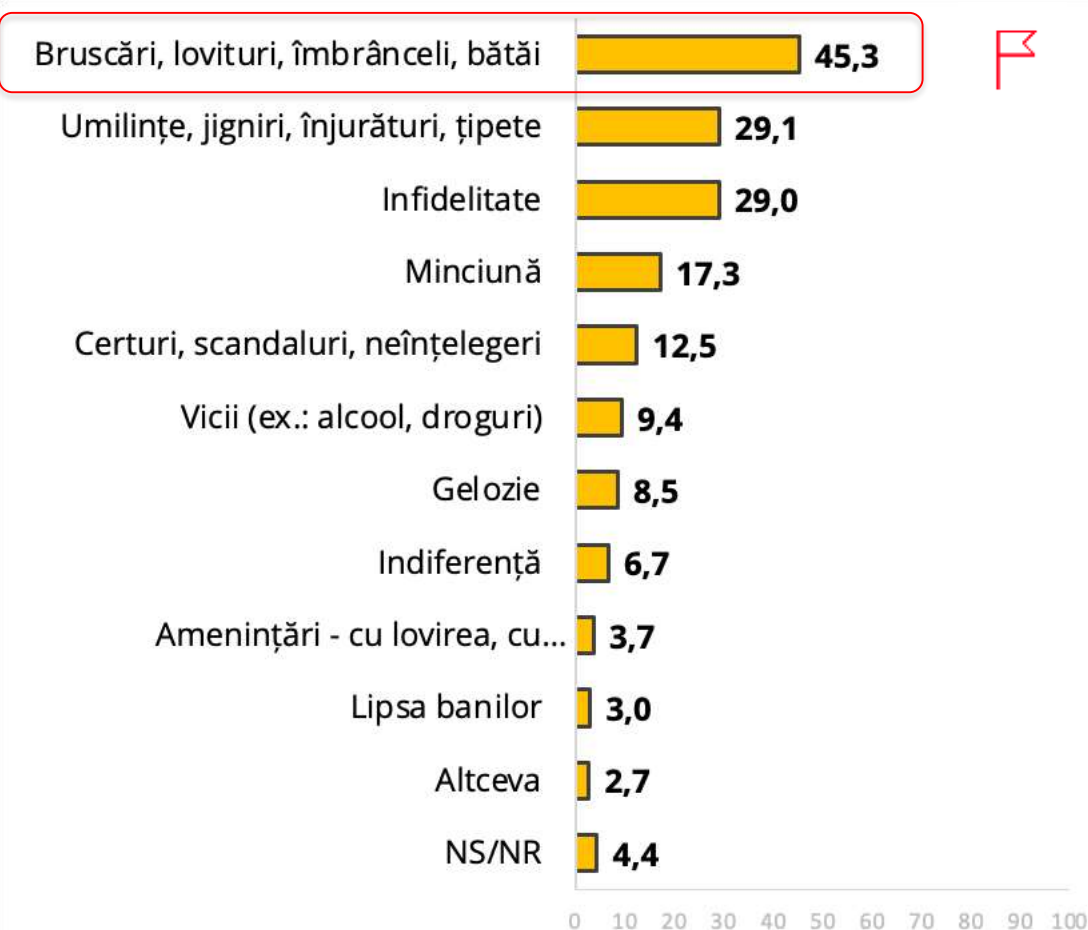
**PSIHOLOGICE & COMPORTAMENTALE**

# RELAȚII DE CUPLU. SPONTANE, INDISPENSABILE VS. INCOMPATIBILE

## Elemente indispensabile pentru o bună relație de cuplu



## Elemente incompatibile cu o bună relație de cuplu

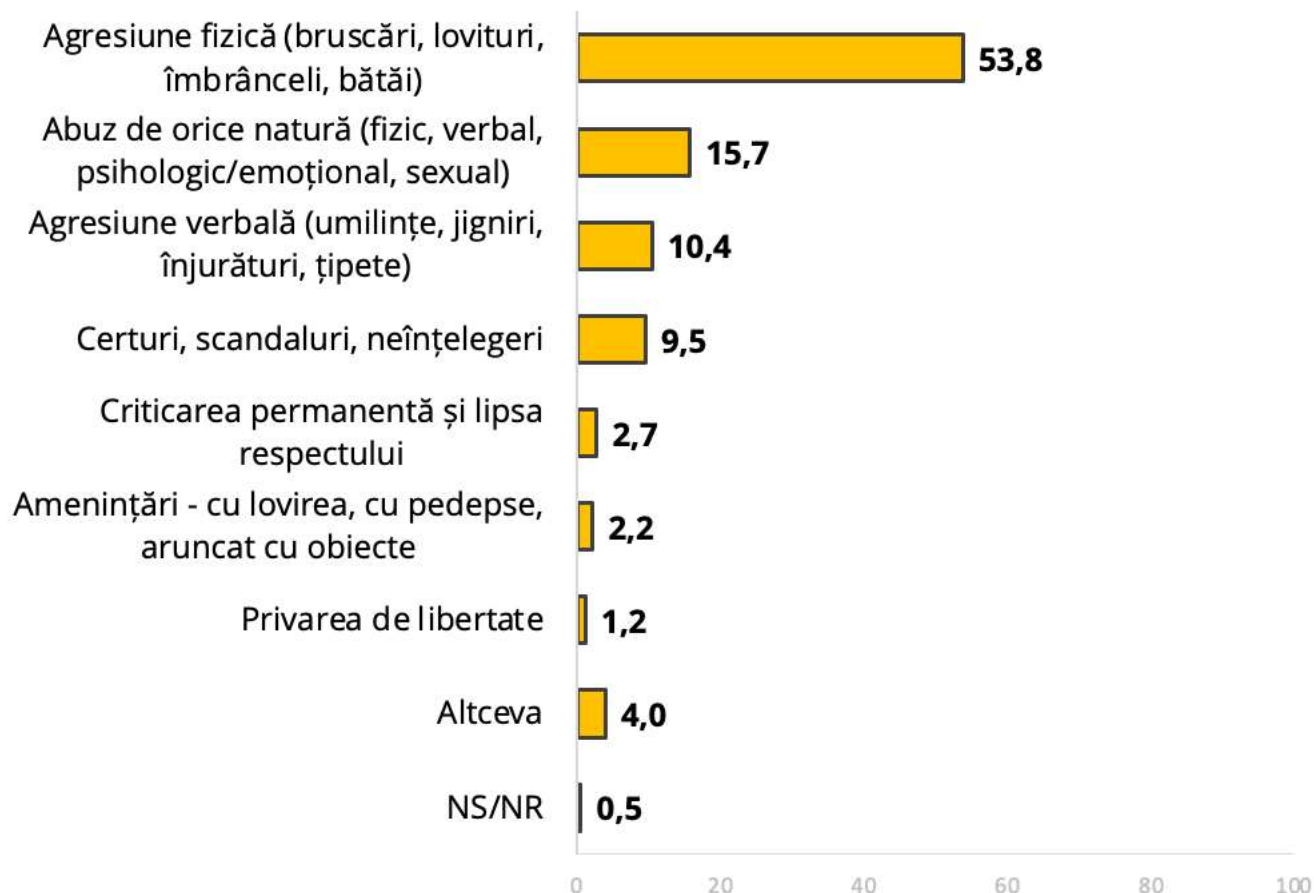


Q: Care sunt, din punctul dumneavoastră de vedere, elementele de comportament ale partenerilor care sunt absolut necesare pentru o bună relație de cuplu? [deschis, multiplu]

Q: La capătul celălalt, care considerați că ar fi acele lucruri pe care dacă unul din parteneri le-ar face, ar duce imediat la încetarea relației într-un cuplu? [deschis, multiplu]

Eșantion total N=1112

# VIolență DOMESTICĂ. DEFINIȚIE SPONTANĂ



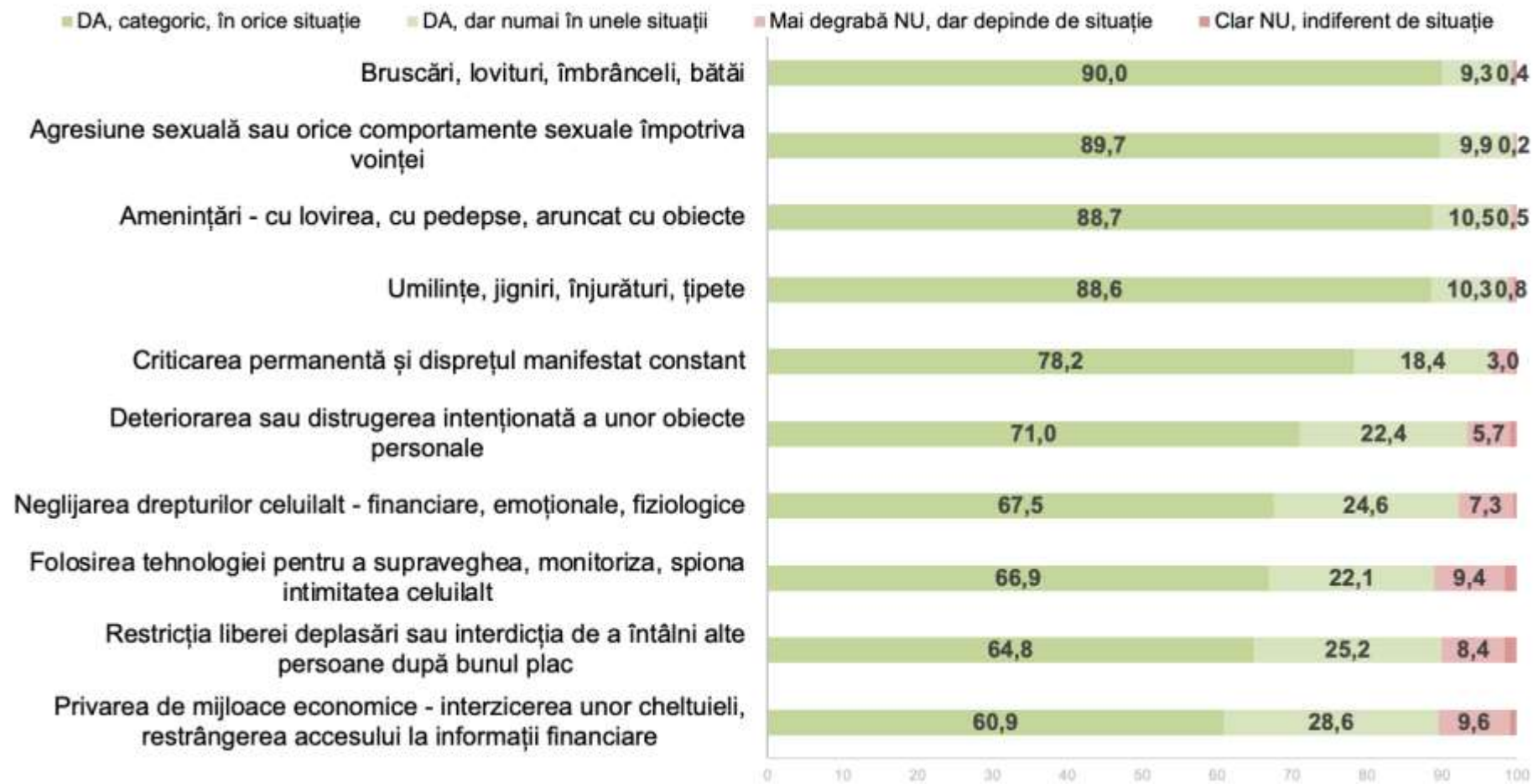
Pentru mai mult de jumătate (**54%**) din respondenți, violența domestică este reprezentată în primul rând de **acte fizice de violență**: bruscări, lovituri, etc.

Numai **16%** din participanți asociază spontan violența domestică cu **orice fel de tip de abuz** – indiferent de natura acestuia.

Q: Vă rugăm să ne definiți foarte pe scurt ce este din punctul dvs. de vedere violența domestică? [deschis, unic]

Eșantion total N=1112

# ASPECTE ALE VIEȚII. FAȚETE ALE VIOLENȚEI DOMESTICE



Toate fațetele menționate reprezintă forme ale violenței domestice, pentru majoritatea respondenților.

Maximul percepției îl regăsim la **violența fizică** de orice fel, unde **90%** o percep ca violență domestică, în orice situație.

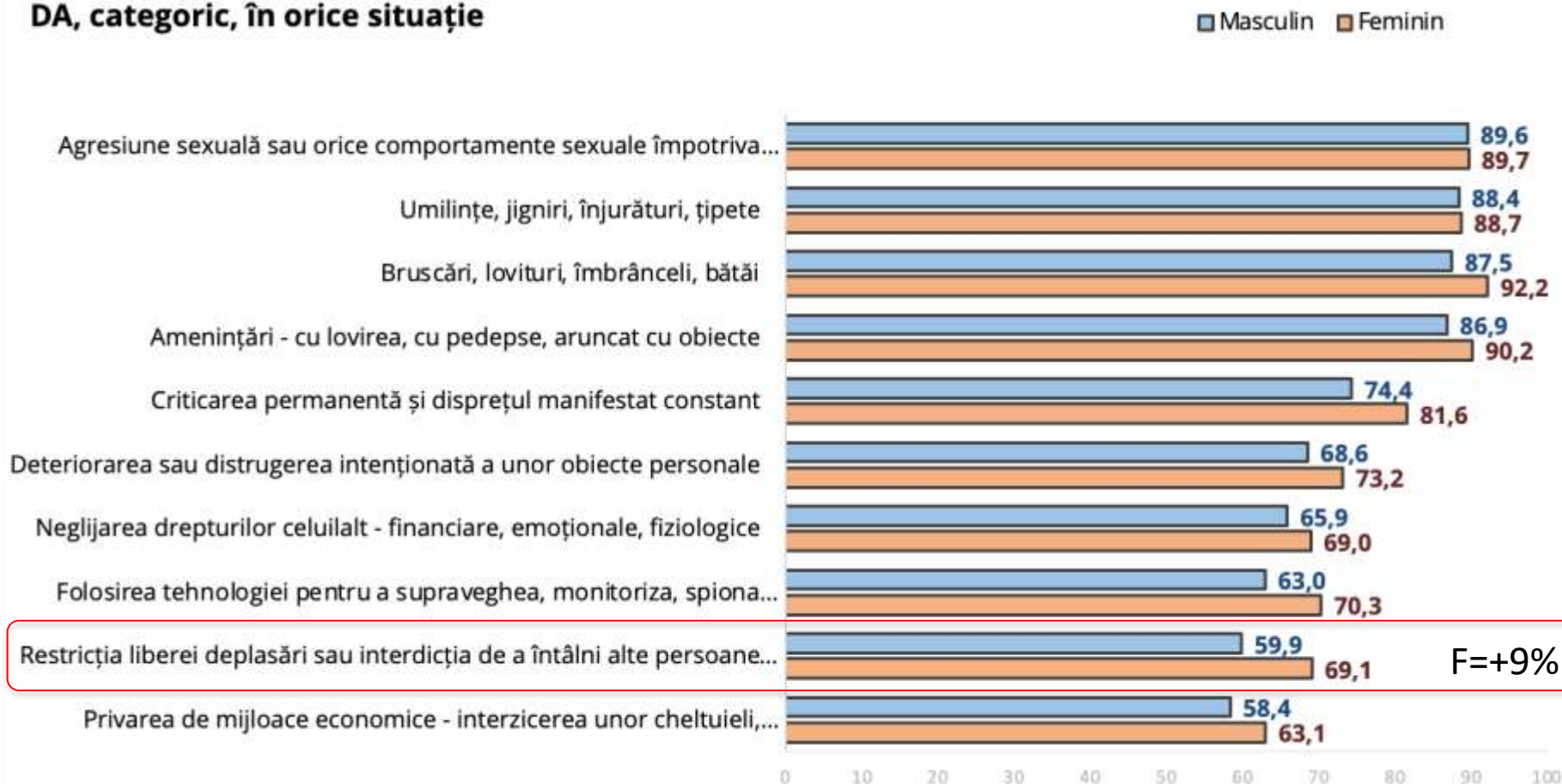
Minimul percepției în regăsim la **privarea de mijloace economice** – dar chiar și aici aproape **61%** percep această fațetă ca fiind violență domestică.

Q: În ce măsură considerați fiecare din următoarele aspecte ale vieții de cuplu a fi forme / fațete ale violenței domestice? [închis, unic per rând]

Eșantion total N=1112

# ASPECTE ALE VIEȚII. FAȚETE ALE VIOLENȚEI DOMESTICE. DIFERENȚE ÎNTRE GENURI

DA, categoric, în orice situație



În rândul persoanelor de gen feminin, percepția privind fațetele violenței domestice este mai lipsită de indulgență.

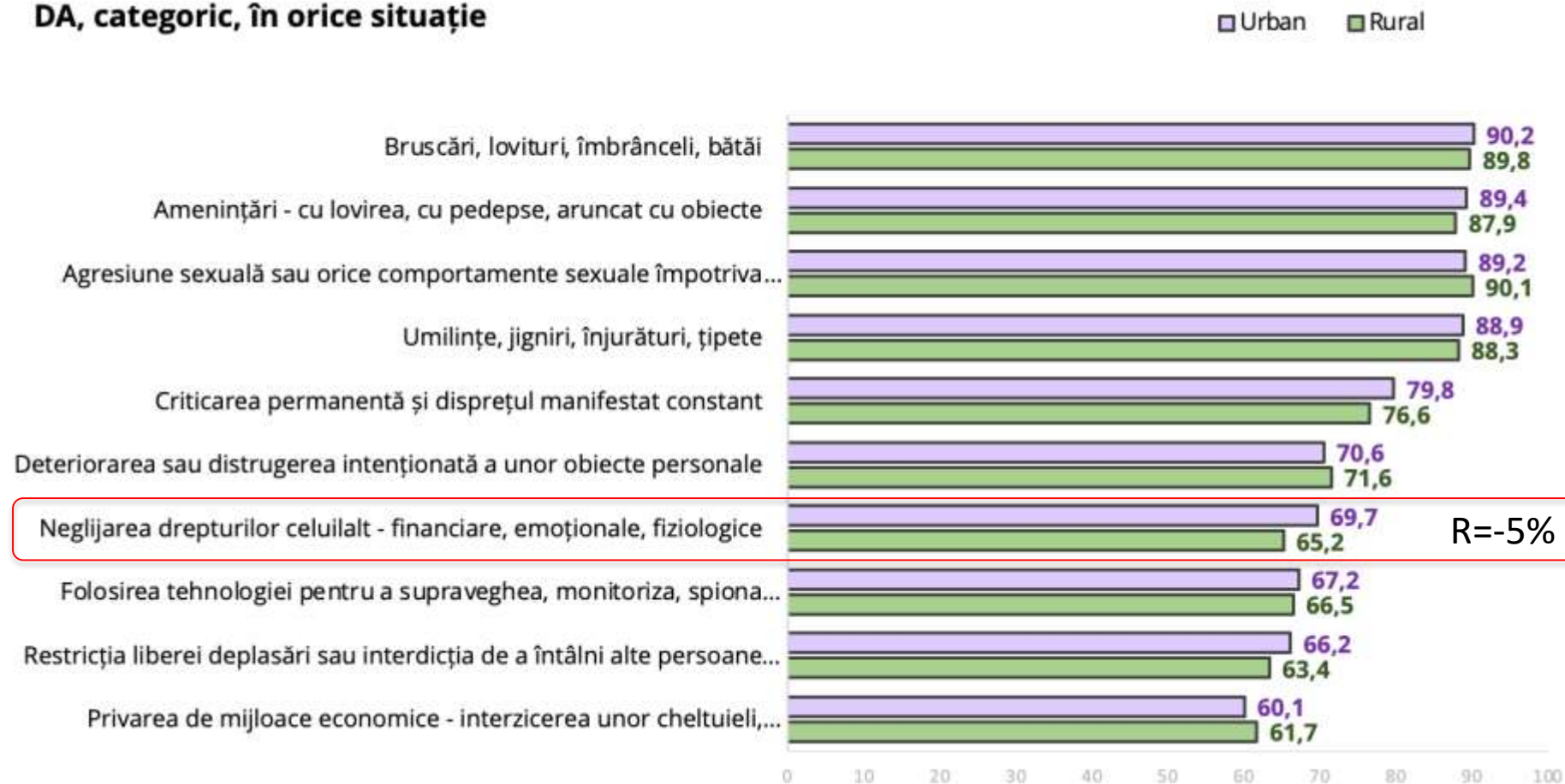
Maximul diferenței îl regăsim la **restricția liberei deplasări** de orice fel, unde **69%** din femei o percep ca violență domestică, în orice situație, spre deosebire de doar **60%** din bărbați.

Q: În ce măsură considerați fiecare din următoarele aspecte ale vieții de cuplu a fi forme / fațete ale violenței domestice? [închis, unic per rând]



# ASPECTE ALE VIEȚII. FAȚETE ALE VIOLENȚEI DOMESTICE. DIFERENȚE ÎNTRE MEDIUL DE DOMICILIU

DA, categoric, în orice situație



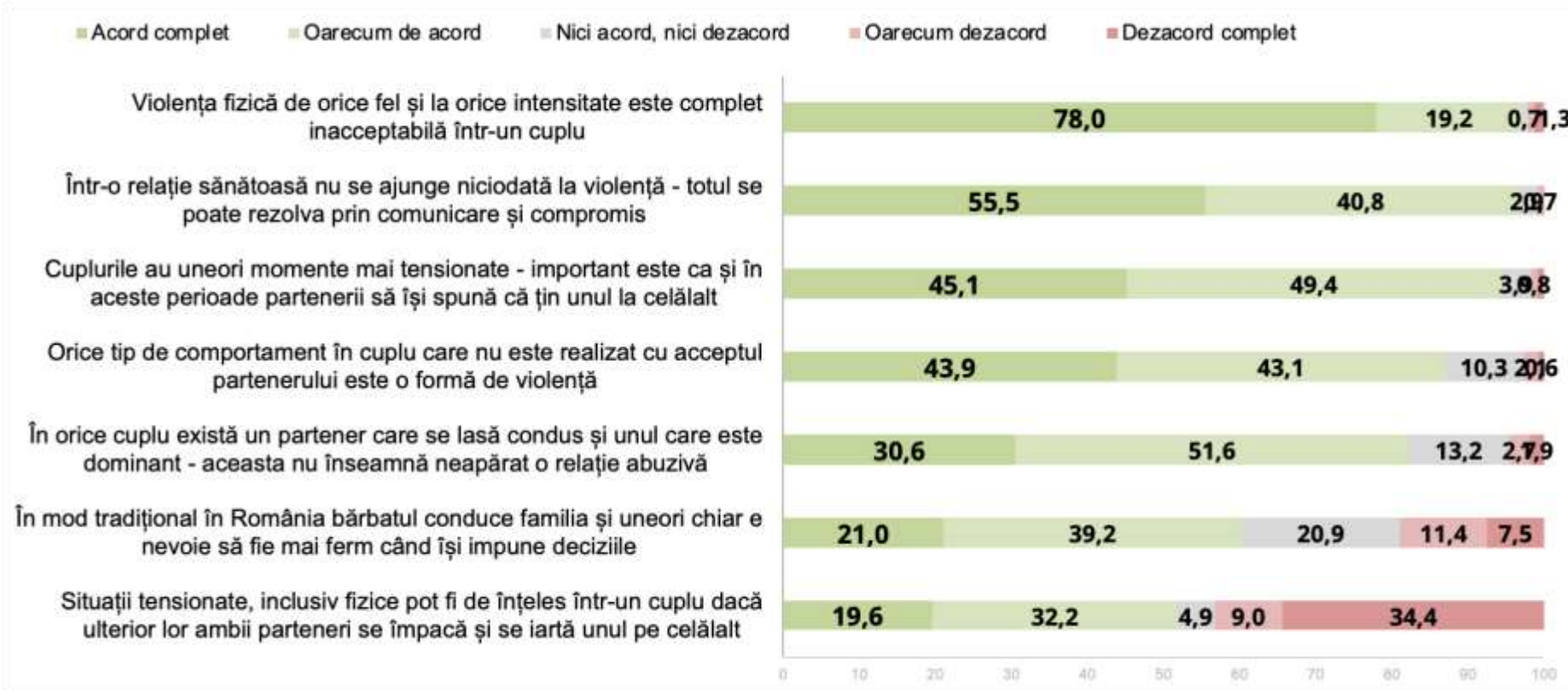
În cazul comparației între mediul urban și cel rural, diferențele nu sunt spectaculoase.

Maximul diferenței îl regăsim la **neglijarea drepturilor**, unde **70%** din cei din **urban** o percep ca violență domestică, în orice situație, spre deosebire de doar **65%** în mediul **rural**.

Q: În ce măsură considerați fiecare din următoarele aspecte ale vieții de cuplu a fi forme / fațete ale violenței domestice? [închis, unic per rând]



# VIolență DOMESTICĂ. PERCEPȚII



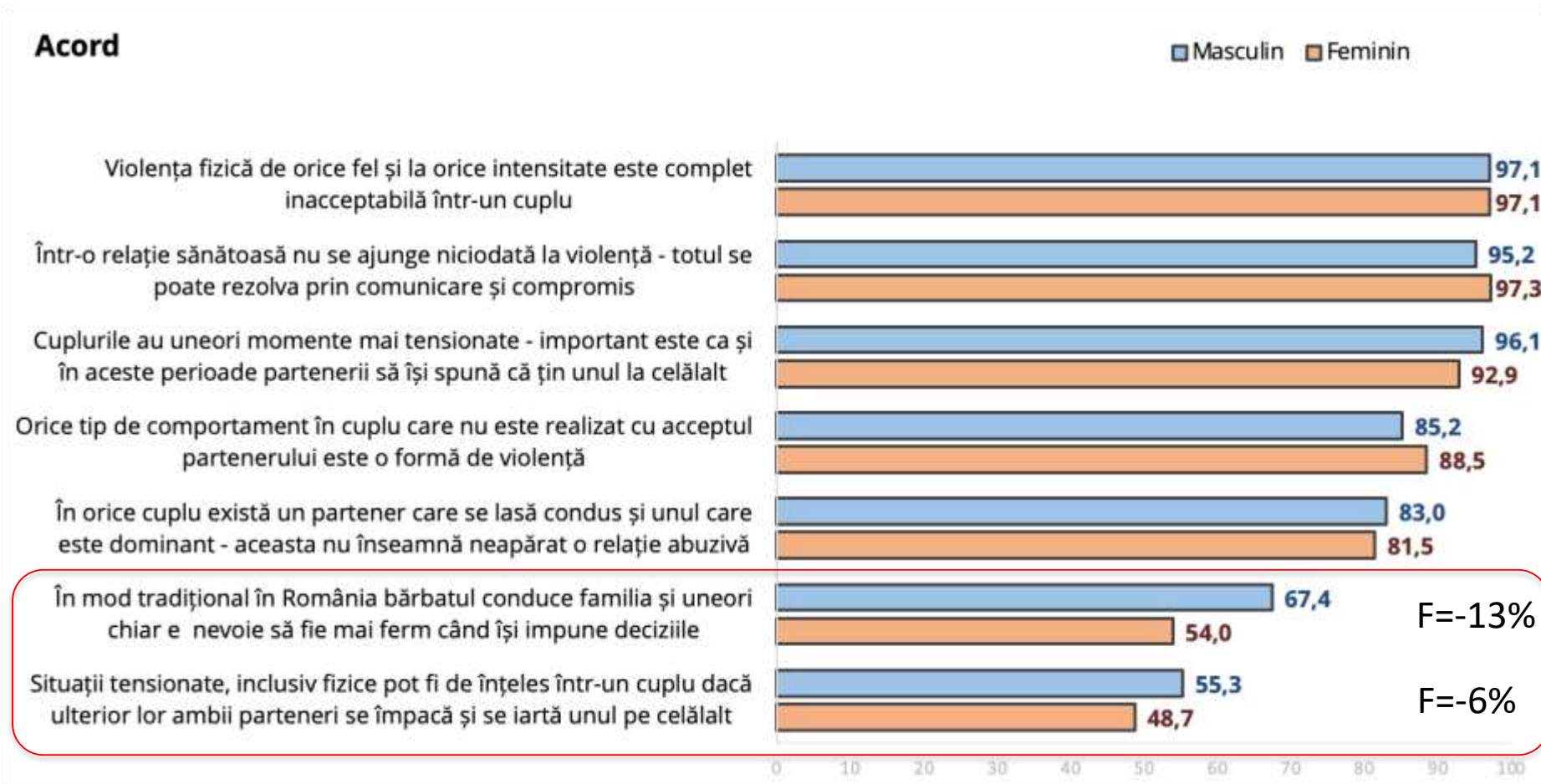
Violența fizică este comportamentul complet inacceptabil într-un cuplu: **97%** (78% acord complet, 19% acord oarecum) din respondenți sunt de acord cu acest element.

La polul opus, unele situații de conflict fizic pot fi tolerate, dacă există iertare: **52%** acord (20% complet, 32% oarecum).

Q: În ce măsură sunteți sau nu de acord cu următoarele afirmații? [închis, unic]

Eșantion total N=1112

# VIolență DOMESTICĂ. PERCEPȚII. DIFERENȚE ÎNTRE GENURI



Pentru bărbați, percepția că ei **conduc familia** este mai accentuată decât în rândul femeilor: **67% acord**, comparativ cu doar **54%**.

O altă diferență importantă se referă la iertarea unor situații de conflict fizic pot fi tolerate: **55% acord**, comparativ cu doar **49%** în rândul femeilor.

Q: În ce măsură sunteți sau nu de acord cu următoarele afirmații? [închis, unic]

# VIolență DOMESTICĂ. PERCEPȚII. DIFERENȚE ÎNTRU MEDIUL DE DOMICILIU

## Acord

Urban Rural

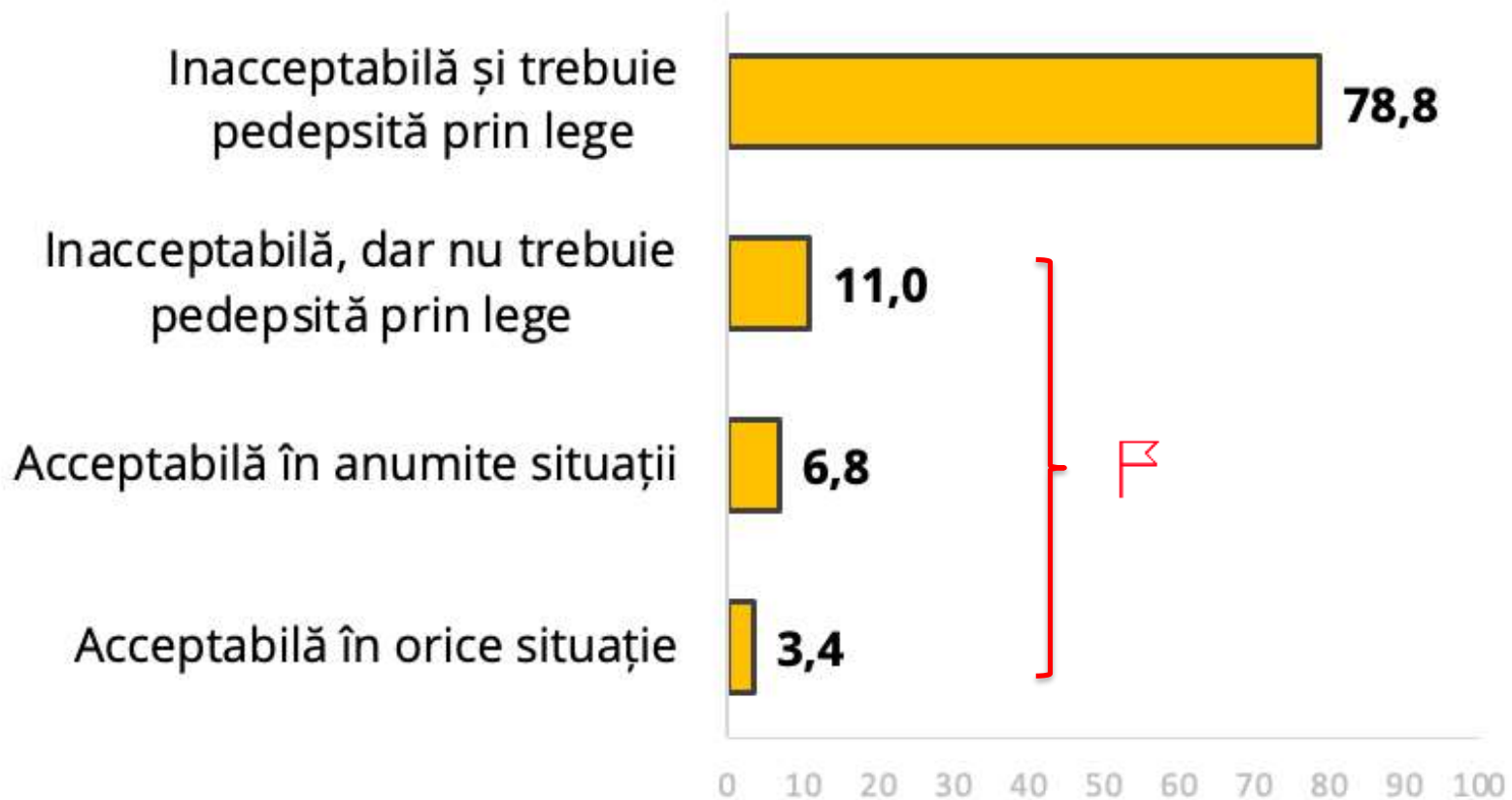


Q: În ce măsură sunteți sau nu de acord cu următoarele afirmații? [Inchis, unic]

În cazul comparației între mediul urban și cel rural, diferențele nu sunt la fel de semnificative.

Maximul diferenței îl regăsim la iertarea unor situații de conflict fizic, unde 50% din respondenții din urban sunt de acord, spre deosebire de 54% în mediul rural.

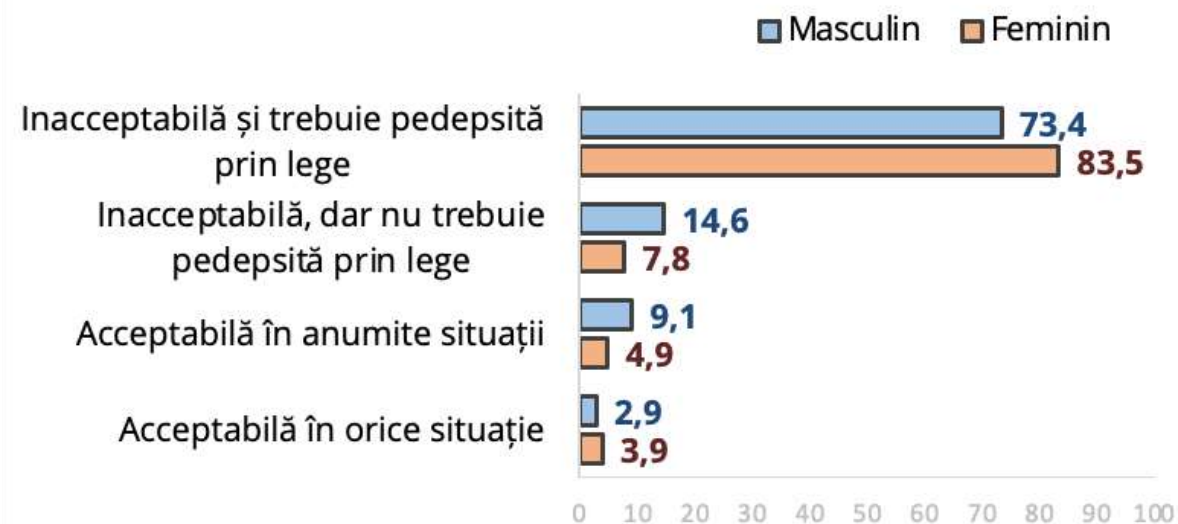
# VIolență domestică îndreptată împotriva FEMEILOR



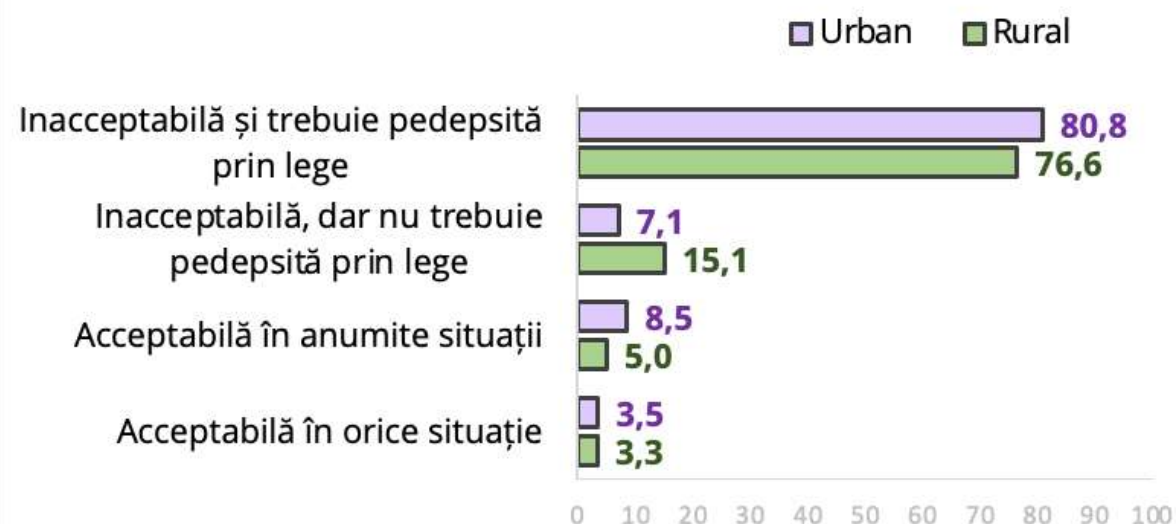
Mai mult de 3 sferturi din respondenți cred că **violența domestică îndreptată împotriva femeilor** trebuie pedepsită prin lege.

În același timp, aproximativ **10%** cred că este **acceptabilă în anumite situații**.

# VIolență domestică îndreptată împotriva FEMEILOR. DIFERENȚE



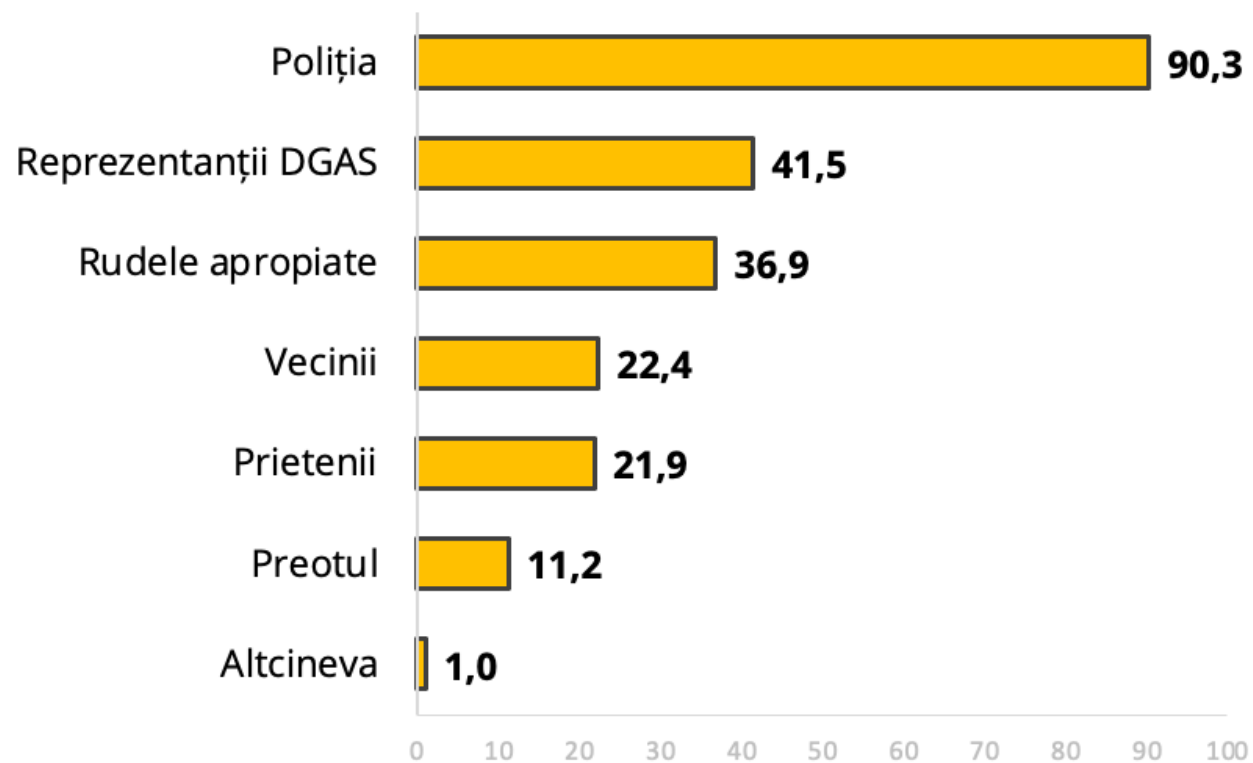
Bărbații au o percepție ușor mai indulgentă despre pedepsirea violenței domestice îndreptată împotriva femeilor: 73% sunt de acord, comparativ cu 84% în rândul femeilor.



Persoanele din mediul urban sunt mai intransigente în ce privește pedepsirea violenței domestice îndreptată împotriva femeilor: 81% sunt de acord, comparativ cu 77% în rândul celor din mediul rural.

Q: La modul specific considerați că violența domestică îndreptată împotriva femeilor este: [închis, unic]

# VIOLENȚĂ DOMESTICĂ. INTERVENȚIE



Aproape toți respondenții (90%) cred ca Poliția trebuie să intervină în cazurile de violență domestică.

Responsabilități importante regăsim și pentru **Direcțiile de Asistență Socială (42%)** și **rudele apropiate (37%)**.

Q: Cine anume considerați că trebuie să intervină în cazurile de violență domestică? [închis, multiplu]

• Eșantion total N=1112



# VIolență DOMESTICĂ. PREVENȚIE



Majoritatea respondenților (60%) cred ca prevenția trebuie realizată prin legi speciale și severe.

Alte mecanisme importante de prevenție sunt educația (în școală, 43%, acasă 43%) și informarea permanentă a publicului (40%).

Q: Care anume credeți că sunt componentele sociale / mecanismele care au cel mai mare rol în a PREVENI fenomenul violenței domestice? [inchis, multiplu]

• Eșantion total N=1112

# VIOLENȚĂ DOMESTICĂ. REDUCERE



Majoritatea respondenților (60%) cred că **reducerea** trebuie realizată prin **legi speciale și severe**.

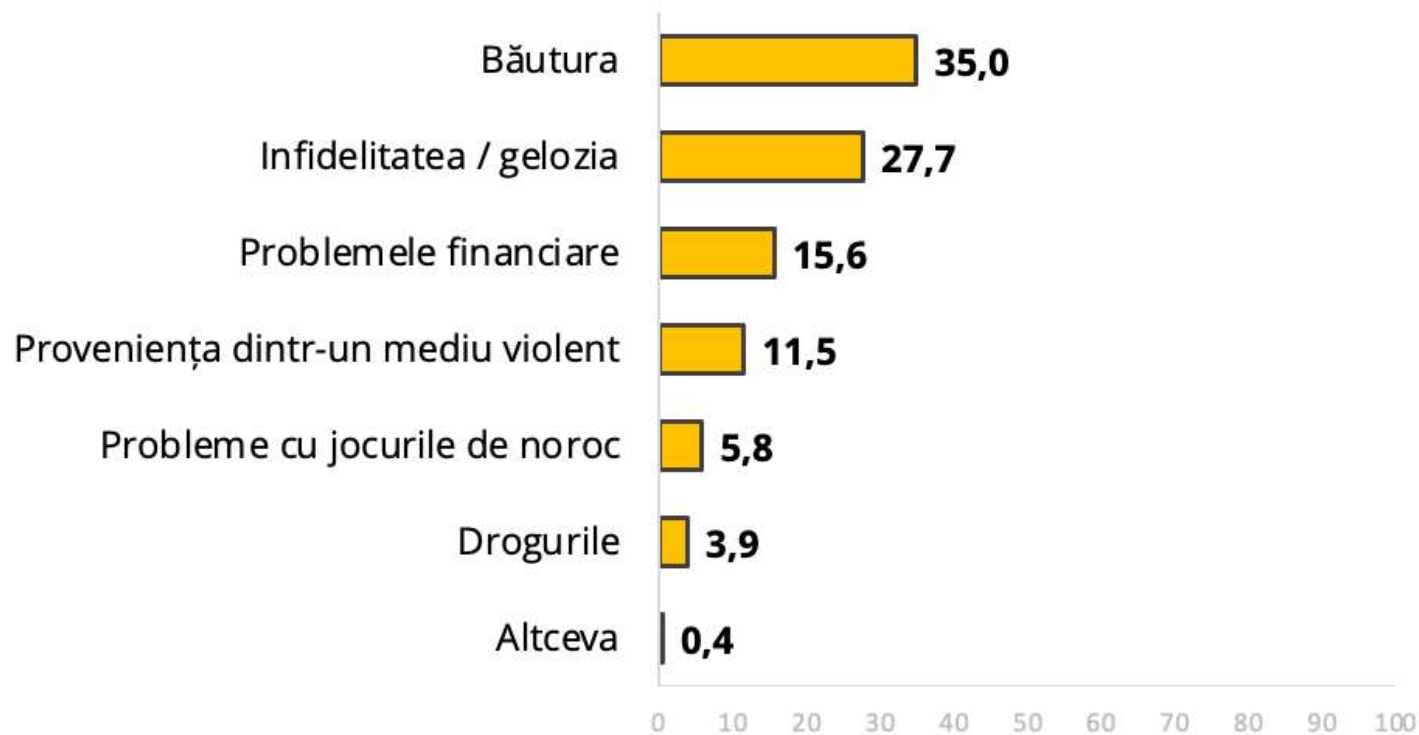
Alte mecanisme importante de prevenție sunt **informarea permanentă a publicului (40%) și educația (în școală, 35%, acasă 34%)**.

Q: Care anume credeți că sunt componentele sociale / mecanismele care au cel mai mare rol în a REDUCE fenomenul violenței domestice? [închis, multiplu]

• Eșantion total N=1112



# VIolență DOMESTICĂ. CAUZE



Principala cauză a violenței domestice este considerată a fi **băutura (35%)**.

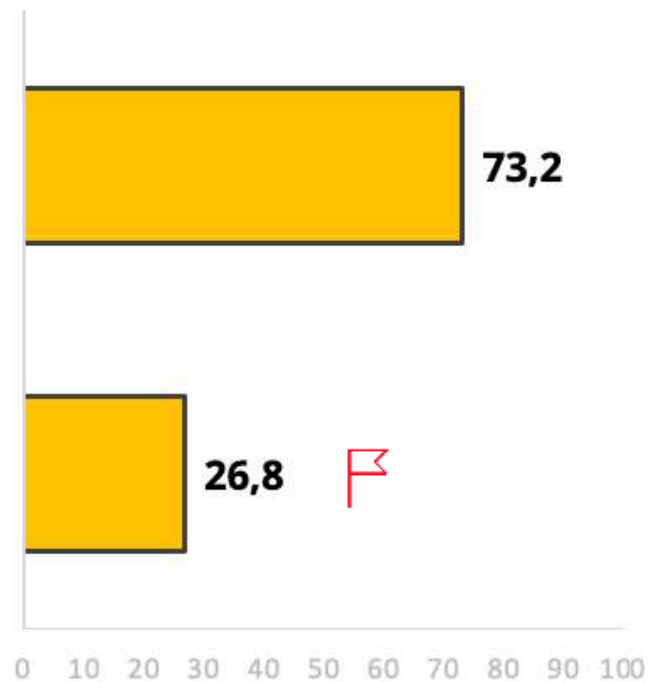
Pe locul al doilea regăsim **infidelitatea / gelozia (28%)**, iar pe locul al treilea **problemele financiare (16%)**.

Q: Care credeți că este, în general, cea mai frecventă cauză a violenței domestice? [închis, unic]

Eșantion total N=1112

Sistemul ar trebui să pedepsească drastic de la prima abatere cazurile de violență domestică fizică - ca pe orice infracțiune serioasă

Dacă se întâmplă prima oară și persoana agresoare regretă atunci legea ar trebui să fie mai înțelegătoare și să recomande doar consiliere psihologică

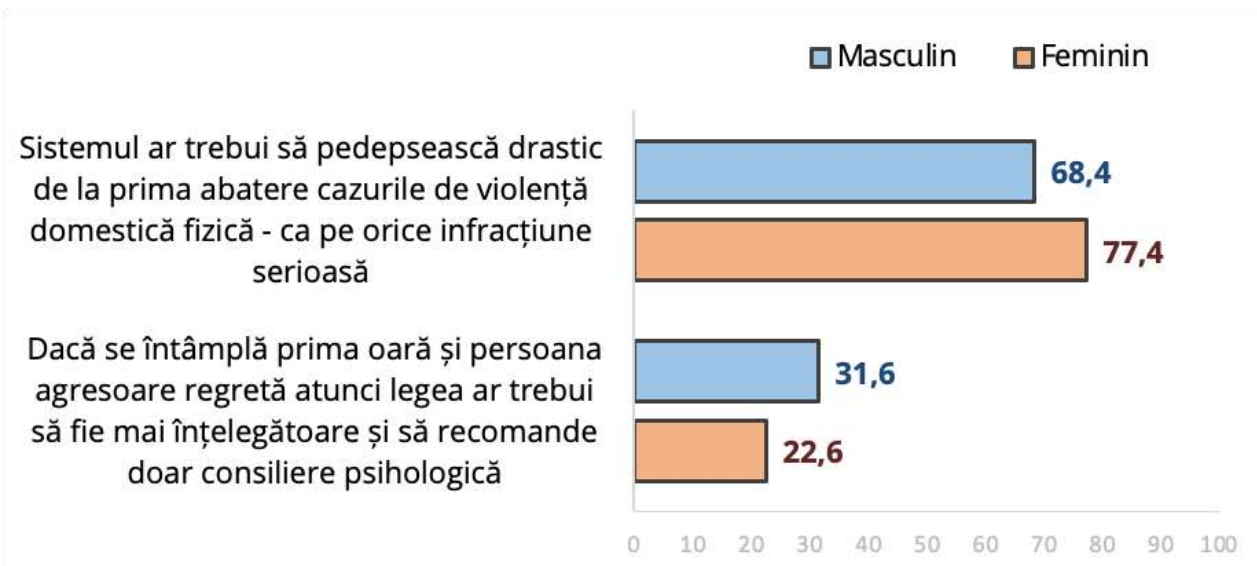


Aproape 3 sferturi (73%) cred că sistemul ar trebui să pedepsească drastic cazurile de violență domestică de la prima abatere - ca pe orice infracțiune serioasă.

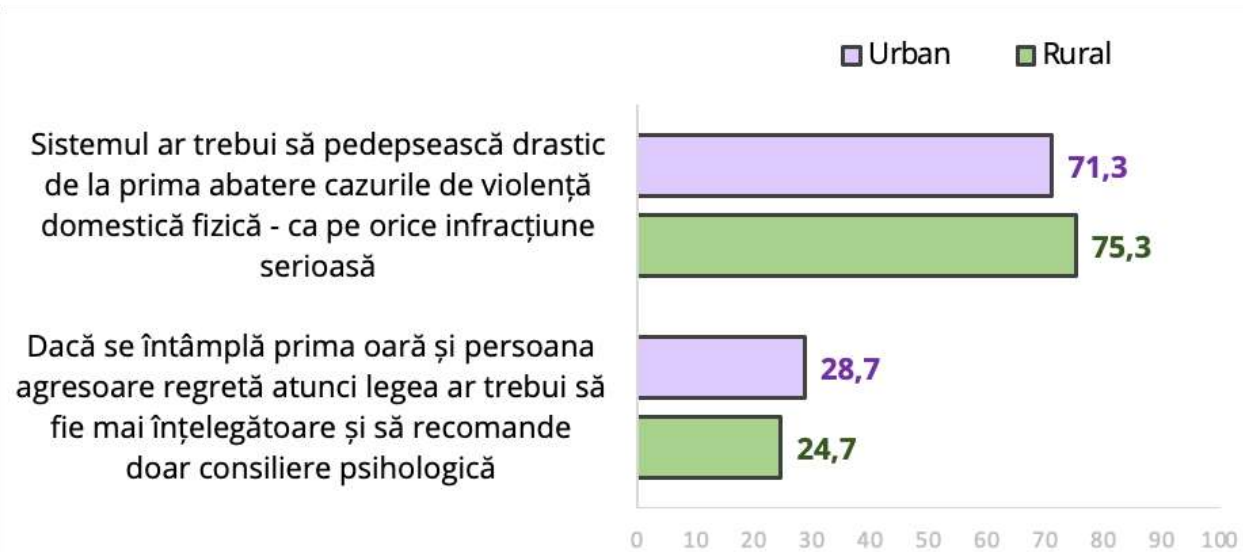
Q: Cu care din afirmațiile următoare sunteți cel mai în acord? [închis, unic]

Eșantion total N=1112

# VIolență DOMESTICĂ. LEGI. DIFERENȚE



Bărbații au o percepție ușor mai indulgentă despre **pedepsirea de la prima abatere a violenței domestice îndreptată împotriva femeilor: 68%** sunt de acord, comparativ cu **77%** în rândul femeilor.

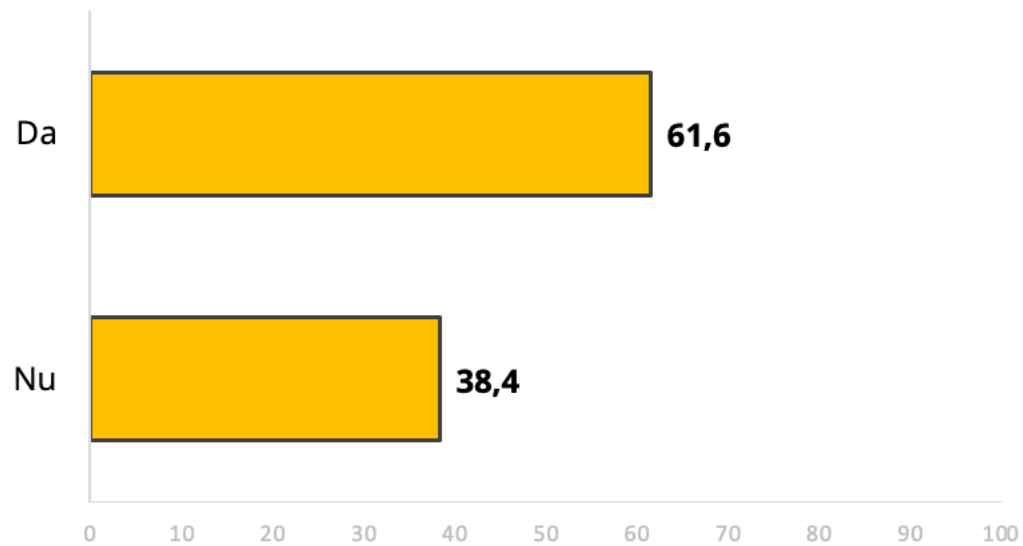


Persoanele din mediul **rural** sunt mai intransigente în ce privește **pedepsirea de la prima abatere a violenței domestice îndreptată împotriva femeilor: 75%** sunt de acord, comparativ cu **71%** în rândul celor din mediul **urban**.

Q: Cu care din afirmațiile următoare sunteți cel mai în acord? [inchi, unic]

Q: După cunoștințele dvs. există vreo lege referitoare la violența domestică între soți și parteneri de viață? [inchi, unic]

# VIOLENȚĂ DOMESTICĂ. EXISTENȚA UNEI LEGI

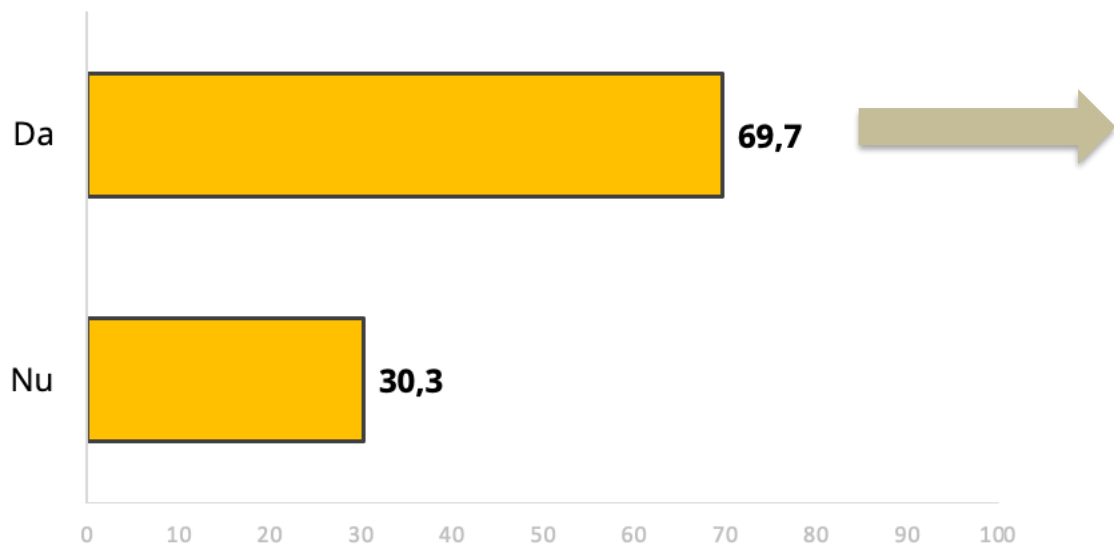


Majoritatea respondenților (**62%**) știu că în momentul de față **există o lege** referitoare la violența domestică între soți și parteneri de viață.

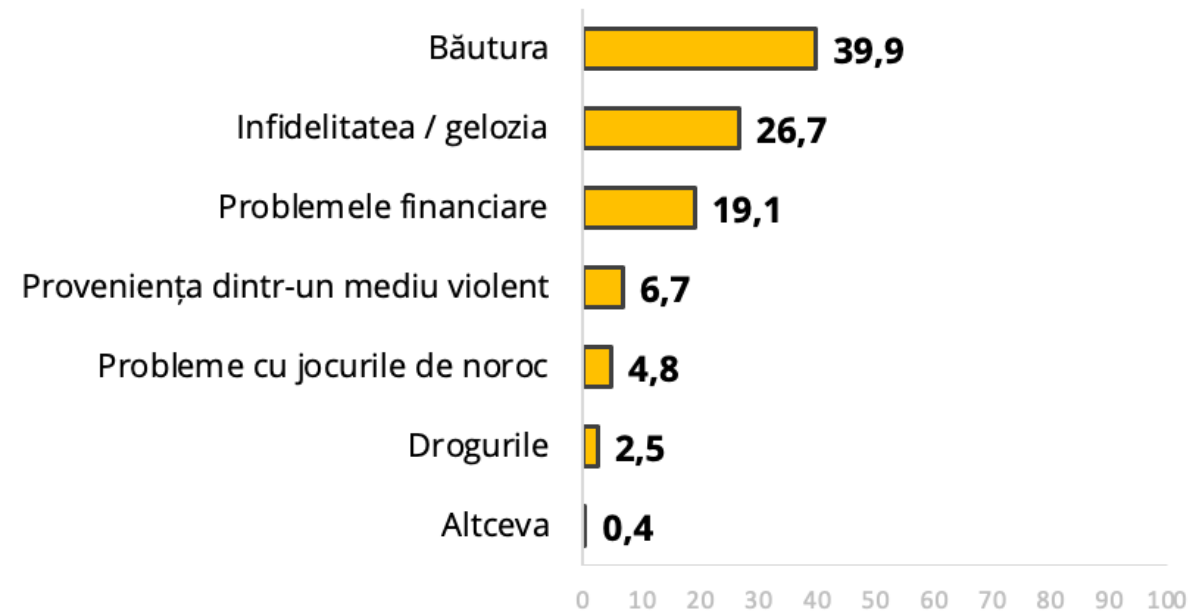
Q: După cunoștințele dvs. există vreo lege referitoare la violența domestică între soți și parteneri de viață? [închis, unic]

Eșantion total N=1112

# VIolență domestică. Cunoștințe - CAUZE

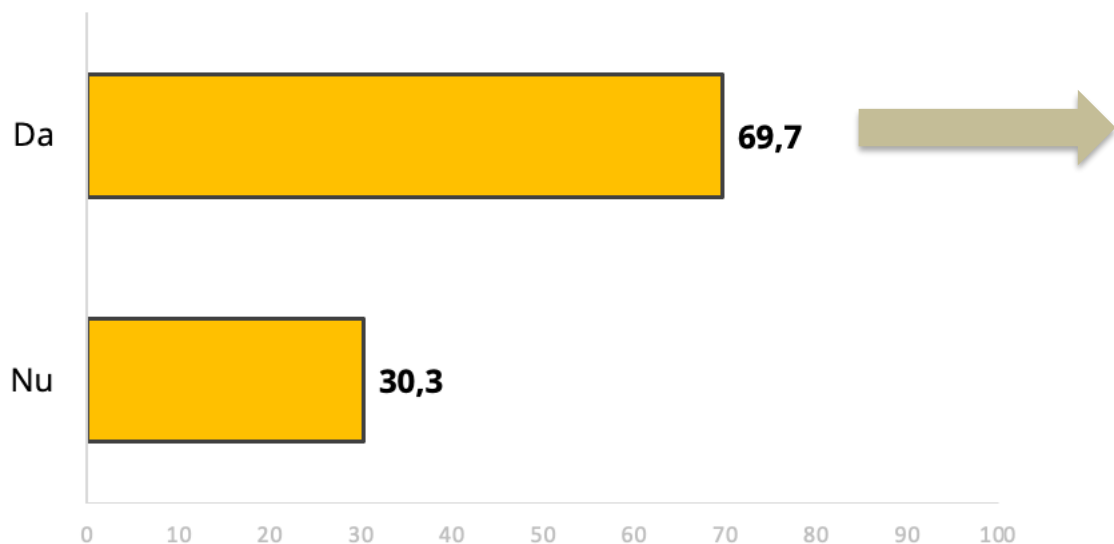


Mai mult de două treimi (70%) afirmă că au auzit în ultimul an de cazuri de violență domestică în rândul cunoștințelor.



Principala cauză pentru violența domestică a fost băutura (40%), urmată de infidelitate / gelozie (27%).

# VIolență DOMESTICĂ. CUNOȘTINȚE - ACȚIUNI



Mai mult de două treimi (70%) afirmă că **au auzit în ultimul an** de cazuri de violență domestică în rândul cunoștințelor.

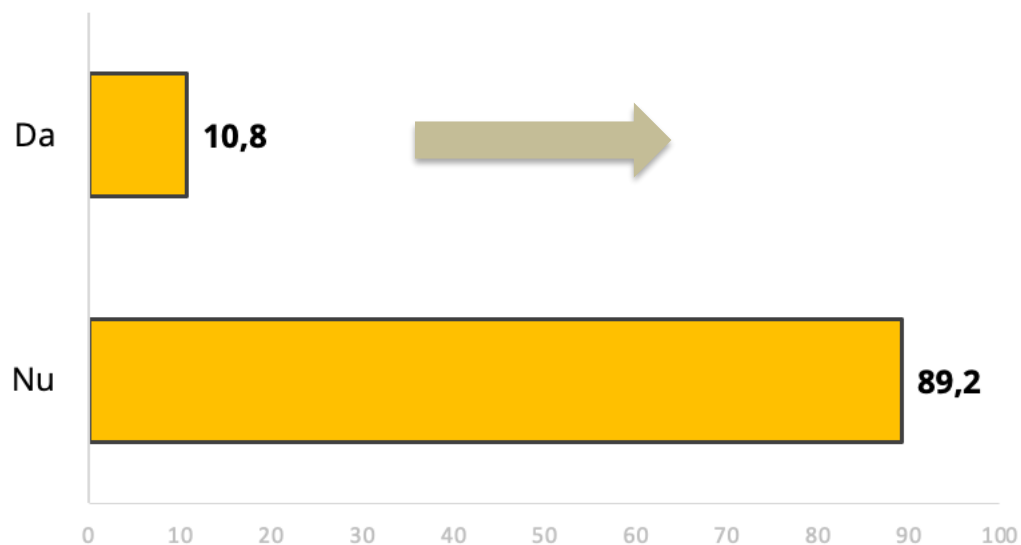


Aproape jumătate (45%) din respondenții care au auzit de cazuri de violență domestică **nu au făcut nimic**, întrucât **nu era cazul să se implice**. Alți 30% **nu au făcut nimic**, deoarece **situația fusese deja consumată / rezolvată**.

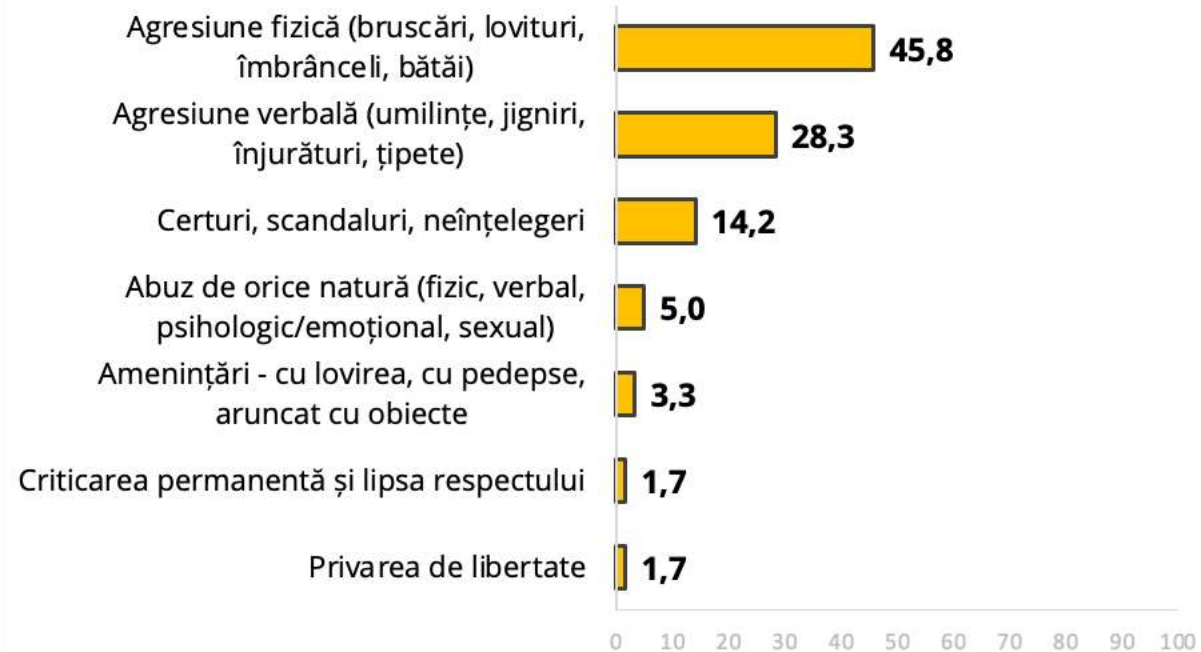
Q: Ați auzit în ultimul an de cazuri de violență domestică în rândul cunoștințelor dvs.? [inchis, unic]  
Q: Ce anume ați făcut când ați auzit? [inchis, unic]

• Eșantion care a auzit de cazuri de violență domestică N=775

# VIolență domestică. PROPRIA PERSOANĂ



Aproximativ **11%** afirmă că **au fost sau sunt** subiectul unui tip de abuz domestic.



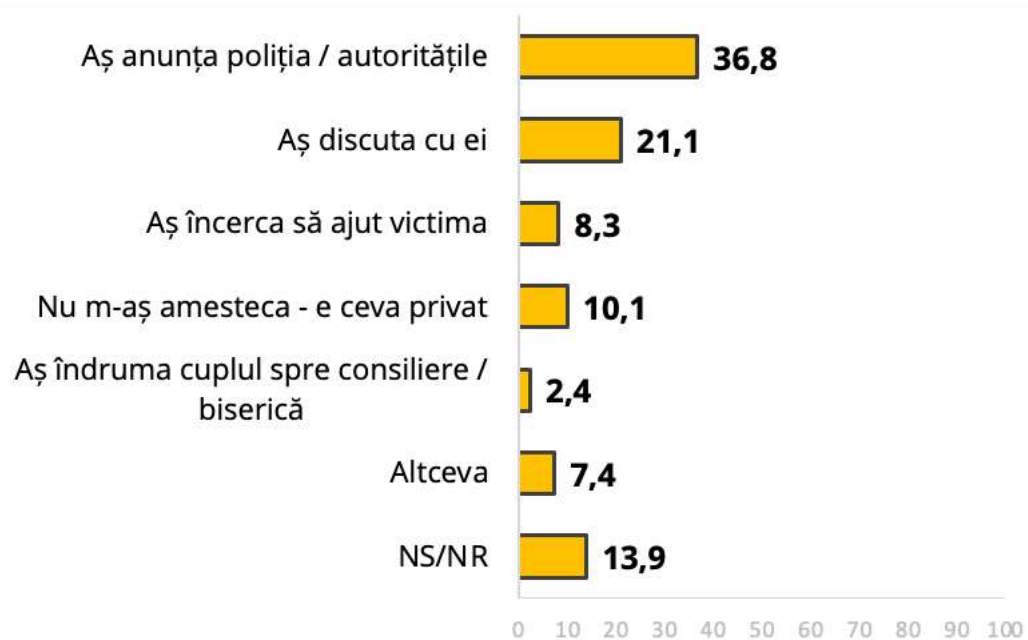
Dintre aceștia, aproximativ **46%** afirmă că **sunt sau au fost victimele unei agresiuni fizice.**

Q: Dumneavoastră personal ați fost sau sunteți subiectul unui tip de abuz domestic? [închis, unic]  
Q: Vă rugăm să ne spuneți foarte pe scurt în ce constă acesta: [deschis, unic]

• Eșantion declară că sunt subiectul unui tip de abuz domestic N=120

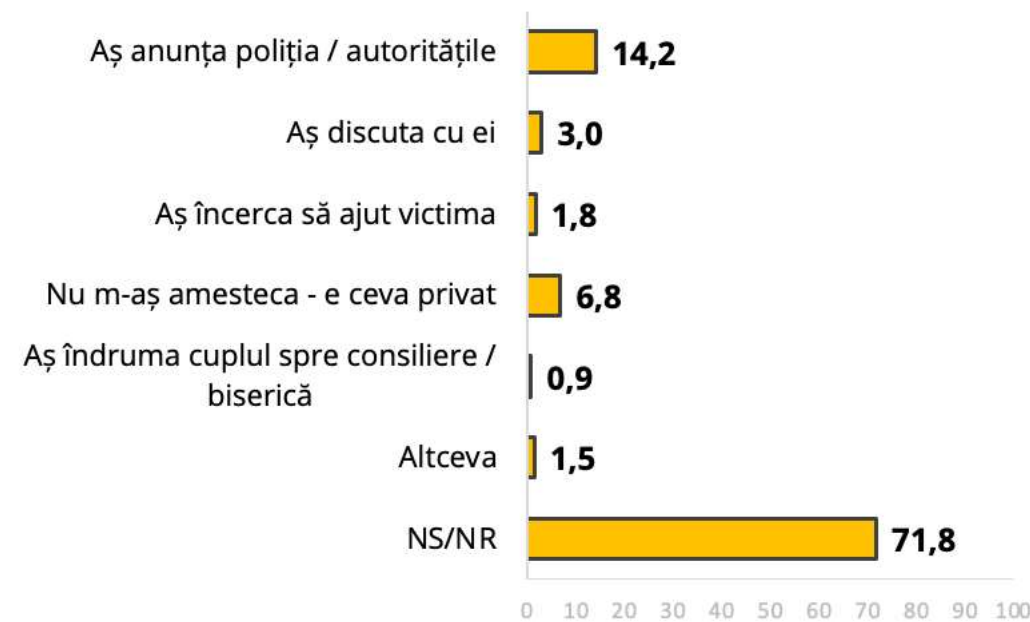
• Eșantion total N=1112

# VIolență domestică. Acțiuni - Persoane apropiate vs. străine



Dacă ar auzi de un caz de violență domestică printre cei apropiați, aproximativ o treime (37%) din respondenți afirmă că **ar anunța poliția / autoritățile**.

Aproximativ **10%** afirmă că **nu s-ar amesteca**, iar alți **14%** preferă să nu răspundă.



Dacă ar auzi de un caz de violență domestică în cazul unor persoane străine, doar **14%** din respondenți afirmă că **ar anunța poliția / autoritățile**.

Aproximativ **7%** afirmă că **nu s-ar amesteca**, iar aproape 3 sferturi (**72%**) preferă să nu răspundă.

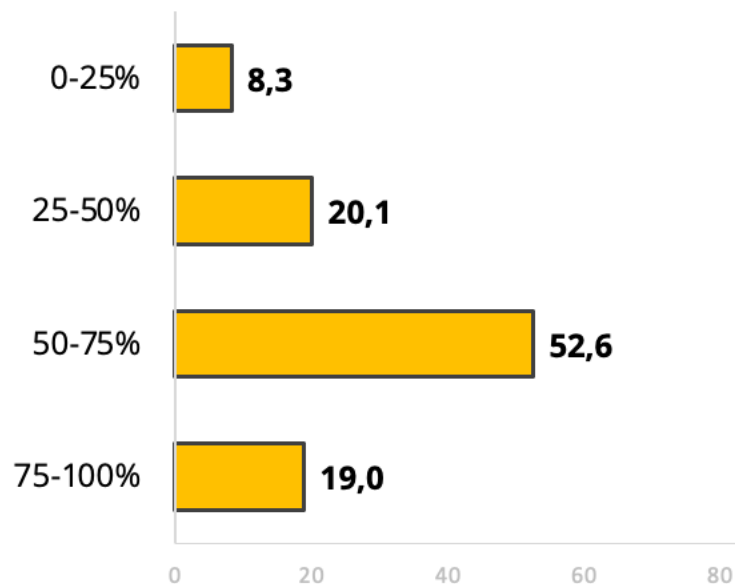
Q: Ce anume ați face dacă ați auzi de un caz de violență domestică printre cei apropiați - familie / colegi / prieteni? [deschis, unic]

Q: Ce anume ați face dacă ați auzi de un caz de violență domestică în cazul unor persoane străine, dar în proximitatea dvs.? [deschis, unic]

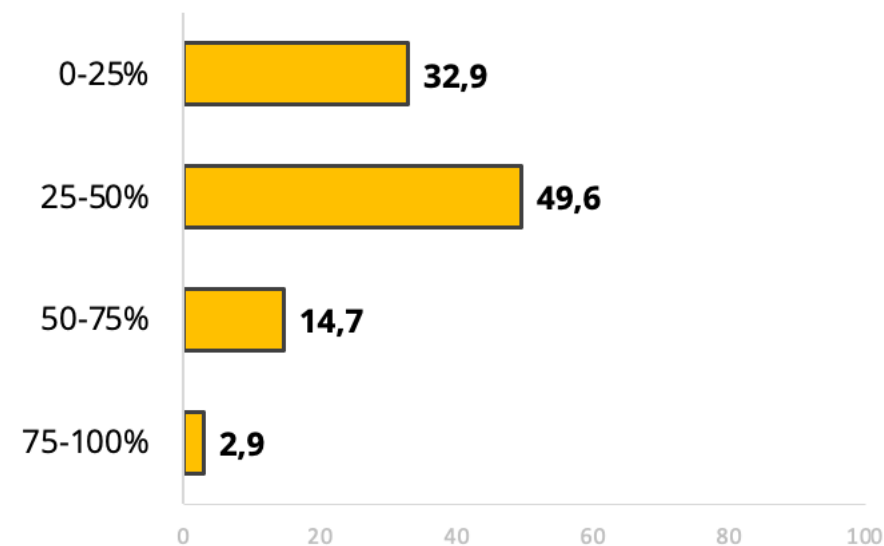
• Eșantion care nu au auzit de cazuri de violență domestică N=337



# VIolență DOMESTICĂ. FEMEI – VICTIME CEL PUȚIN ODATĂ VS. ÎN MOD REPETAT



Aproape 3 sferturi din respondenți (72%) consideră că cel puțin una din două femei s-a confruntat măcar o dată cu violența domestică. Valoarea medie a procentului estimat este 55%, iar valoarea mediană este 60%.



Mai mult de 3 sferturi din respondenți (83%) consideră că mai puțin de jumătate din femei sunt captive în relații în care sunt în mod repetat victime ale violenței domestice. Valoarea medie a procentului estimat este 32%, iar valoarea mediană este 30%.

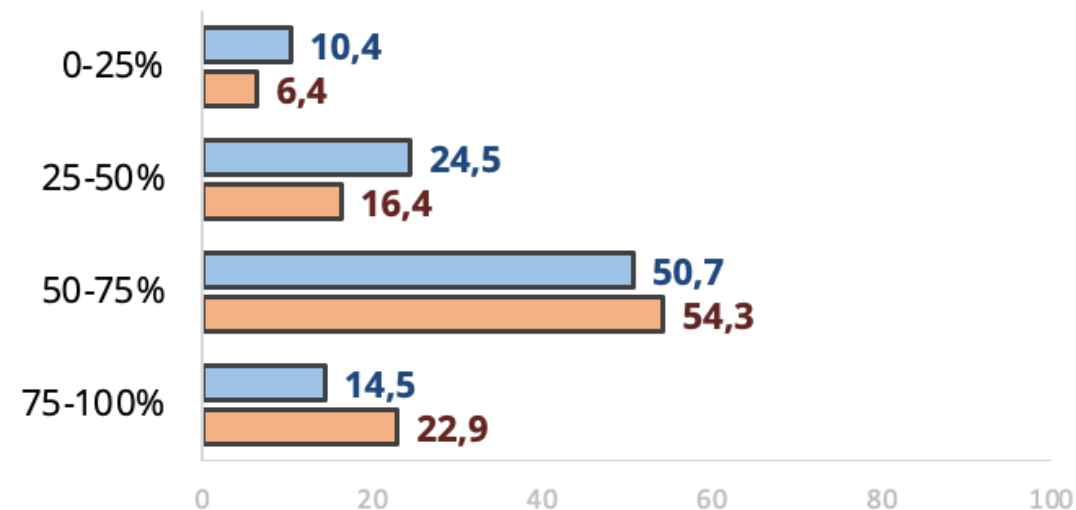
Q: În opinia dumneavoastră ce procent din femeile din România s-au confruntat măcar o dată cu violența domestică? [deschis, unic]

Q: În opinia dumneavoastră ce procent din femeile din România trăiesc în relații în care sunt în mod repetat victime ale violenței domestice? [deschis, unic]

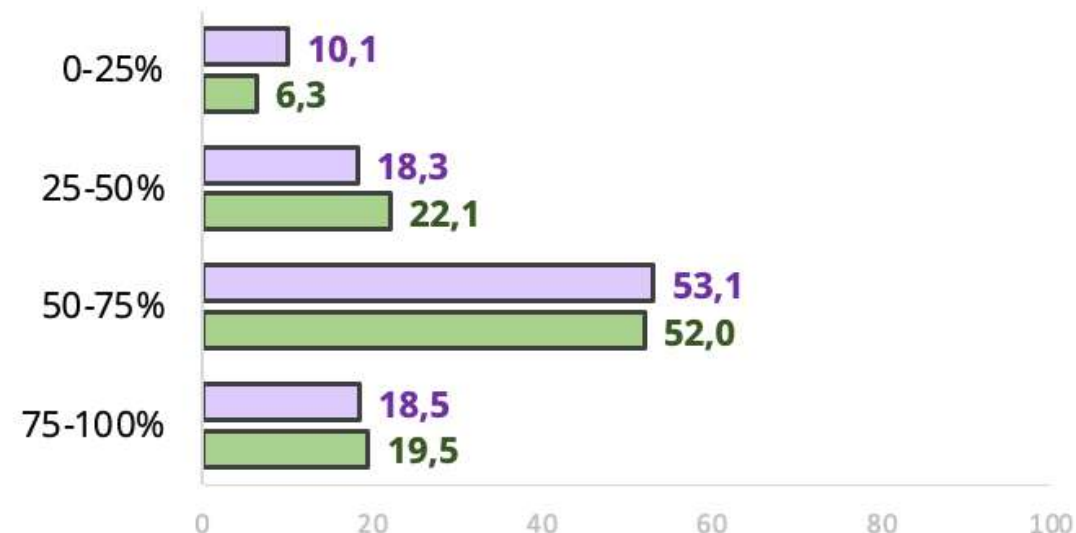
• Eșantion total N=1112

# VIolență domestică. FEMEI – VICTIME CEL PUȚIN ODATA. COMPARAȚII

■ Masculin ■ Feminin



■ Urban ■ Rural



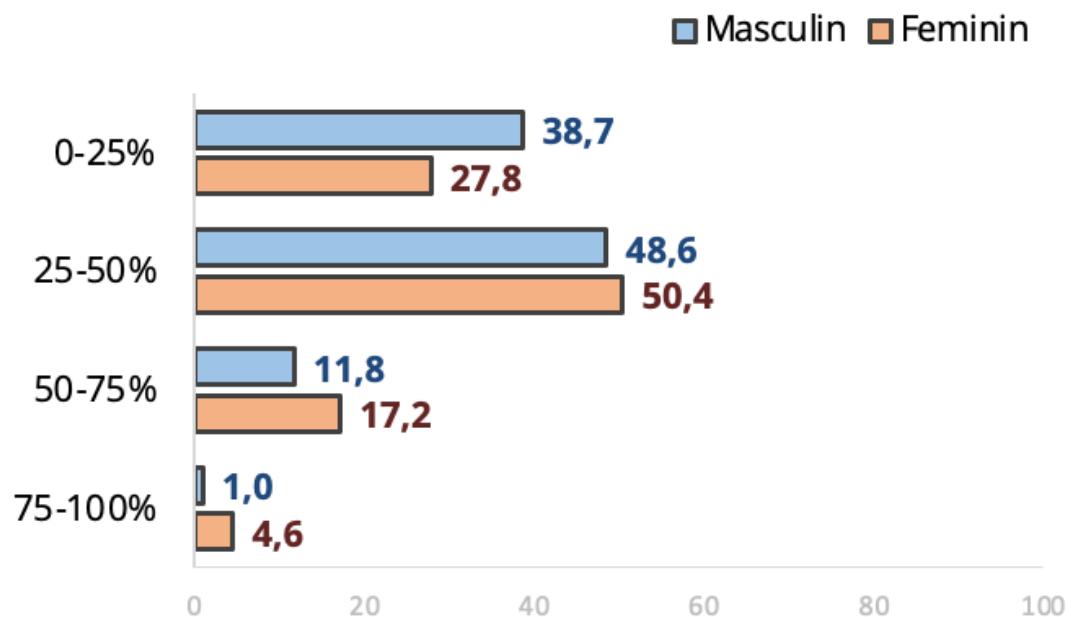
Mai mult de **3 sferturi din femei (77%)** consideră că **cel puțin una din două femei** s-a confruntat măcar o dată cu violența domestică. Pentru **bărbați**, valoarea este mai mică: **65%**. Valoarea **medie** a procentului estimat este **58%** pentru **femei** și **52%** pentru **bărbați**, iar valoarea **mediană** este **60%** pentru **femei** și **50%** pentru **bărbați**.

Aproximativ **3 sferturi din cei din mediul urban (72%)** consideră că **cel puțin una din două femei** s-a confruntat măcar o dată cu violența domestică. Pentru **mediul rural**, valoarea este identică: **72%**. Valoarea **medie** a procentului estimat este **54%** pentru **urban** și **56%** pentru **rural**, iar valoarea **mediană** este **60%** pentru respondenții din **ambele medii**.

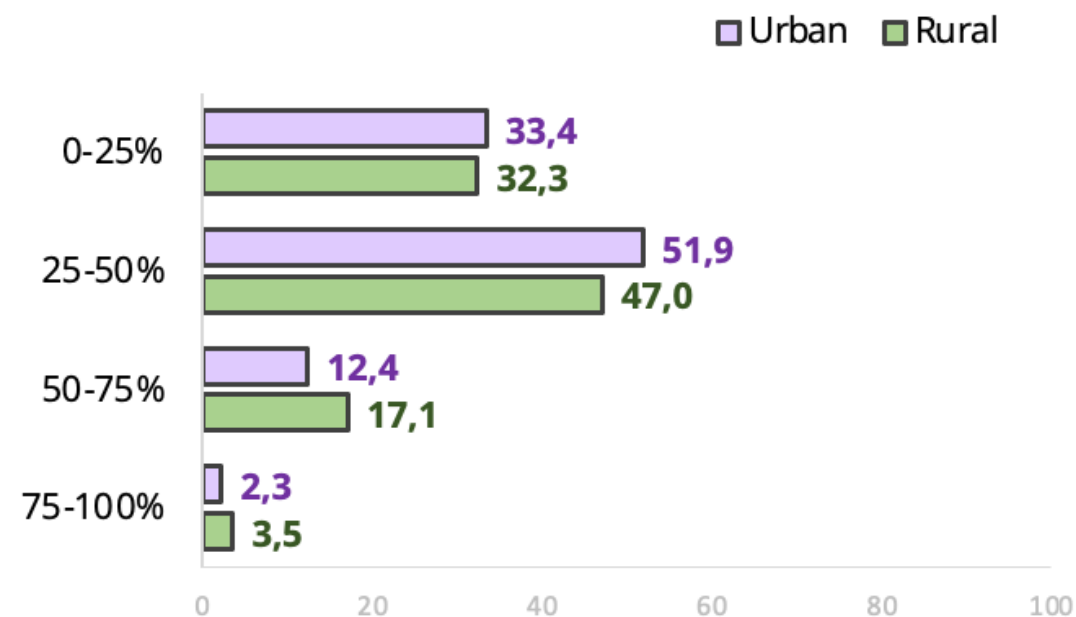
Q: În opinia dumneavoastră ce procent din femeile din România s-au confruntat măcar o dată cu violența domestică? [deschis, unic]

Q: În opinia dumneavoastră ce procent din femeile din România trăiesc în relații în care sunt în mod repetat victime ale violenței domestice? [deschis, unic]

# VIolență domestică. FEMEI – VICTIME ÎN MOD REPETAT. COMPARAȚII



Aproape toți bărbații (87%) consideră că mai puțin de jumătate din femei sunt captive în relații în care sunt în mod repetat victime ale violenței domestice. Pentru femei, valoarea este mai mică: 78%. Valoarea medie a procentului estimat este 35% pentru femei și 30% pentru bărbați, iar valoarea mediană este identică pentru ambele genuri: 30%.

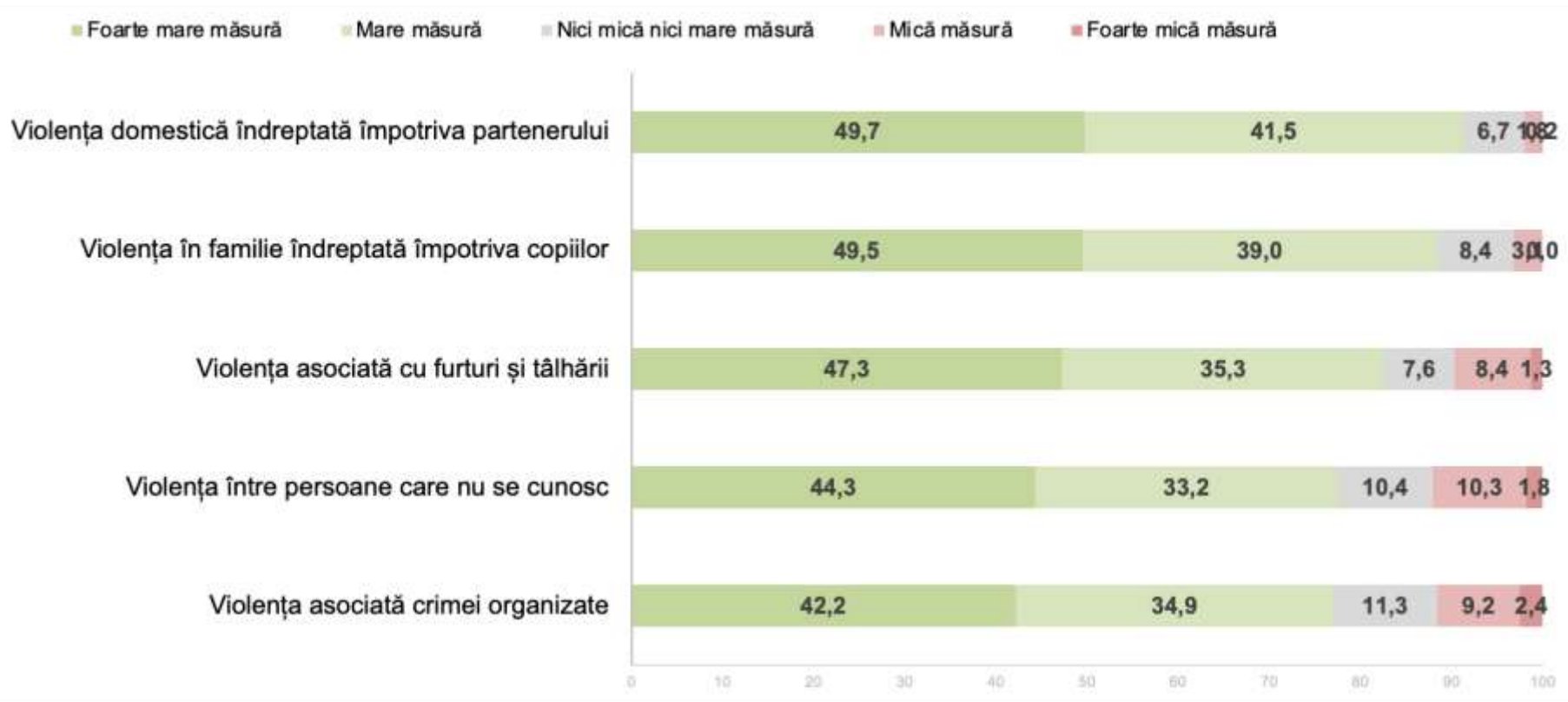


Aproape toți cei din mediul urban (85%) consideră că mai puțin de jumătate din femei sunt captive în relații în care sunt în mod repetat victime ale violenței domestice. Pentru cei din rural, valoarea este mai mică: 79%. Valoarea medie a procentului estimat este 32% pentru urban și 33% pentru rural, iar valoarea mediană este identică pentru ambele medii: 30%.

Q: În opinia dumneavoastră ce procent din femeile din România s-au confruntat măcar odată cu violența domestică? [deschis, unic]

Q: În opinia dumneavoastră ce procent din femeile din România trăiesc în relații în care sunt în mod repetat victime ale violenței domestice? [deschis, unic]

# VIOLENȚĂ DOMESTICĂ. PROBLEMĂ ÎN ROMÂNIA



**Violența domestică este percepută ca fiind cea mai mare problemă în România: 91% din respondenți o percep în acest fel. Aproximativ jumătate (50%) din respondenți cred că aceasta este în foarte mare măsură o problemă reală. Pe locurile următoare este violența în familie împotriva copiilor (89%) și violența asociată cu furturi și tâlhării (83%).**

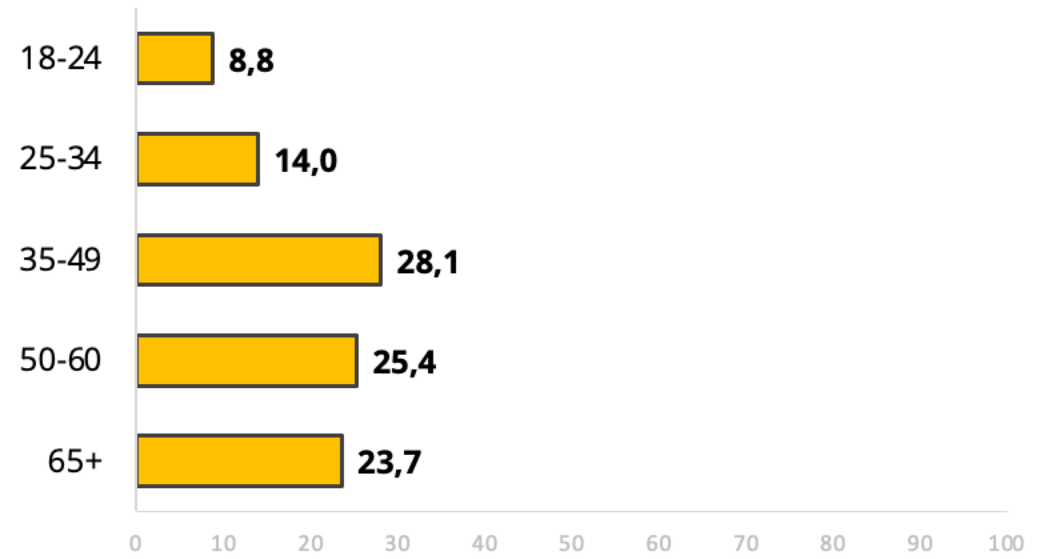
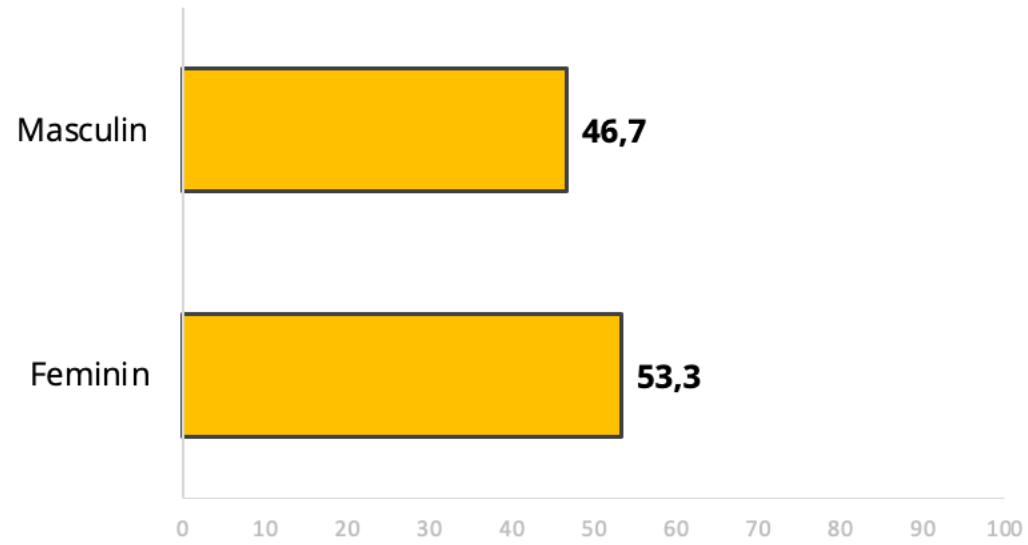
Q: În ce măsură considerați că următoarele forme de violență reprezintă o problemă în România: [închis, unic]

Eșantion total N=1112



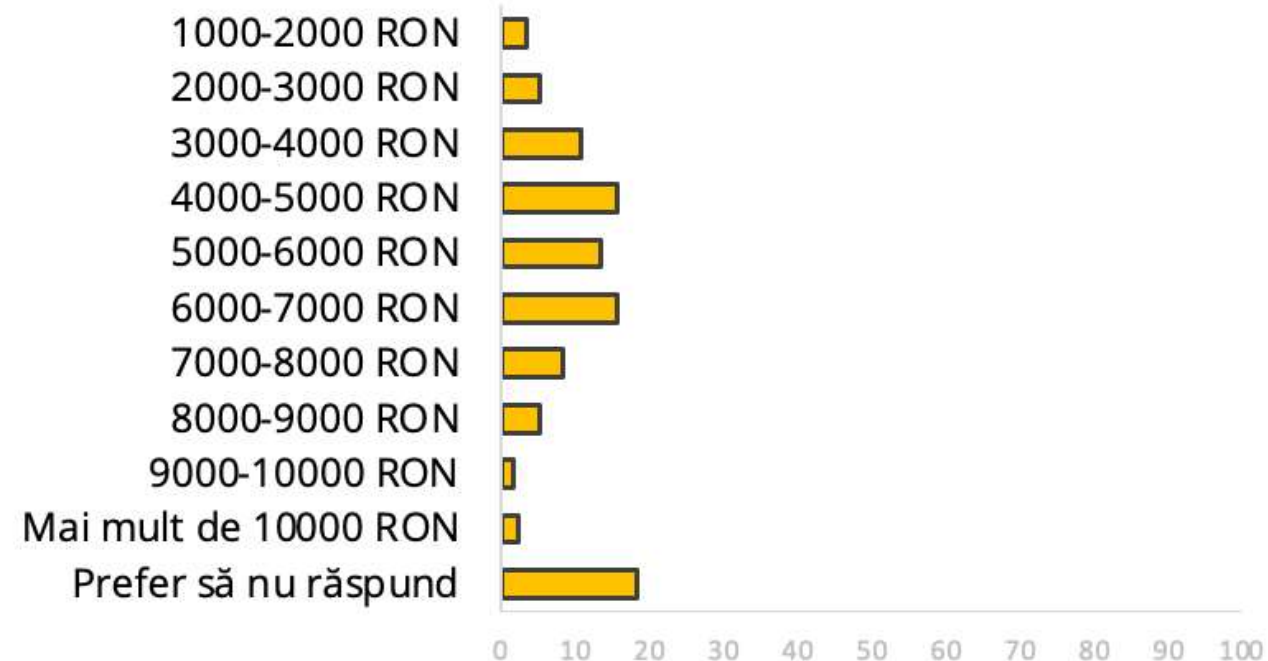
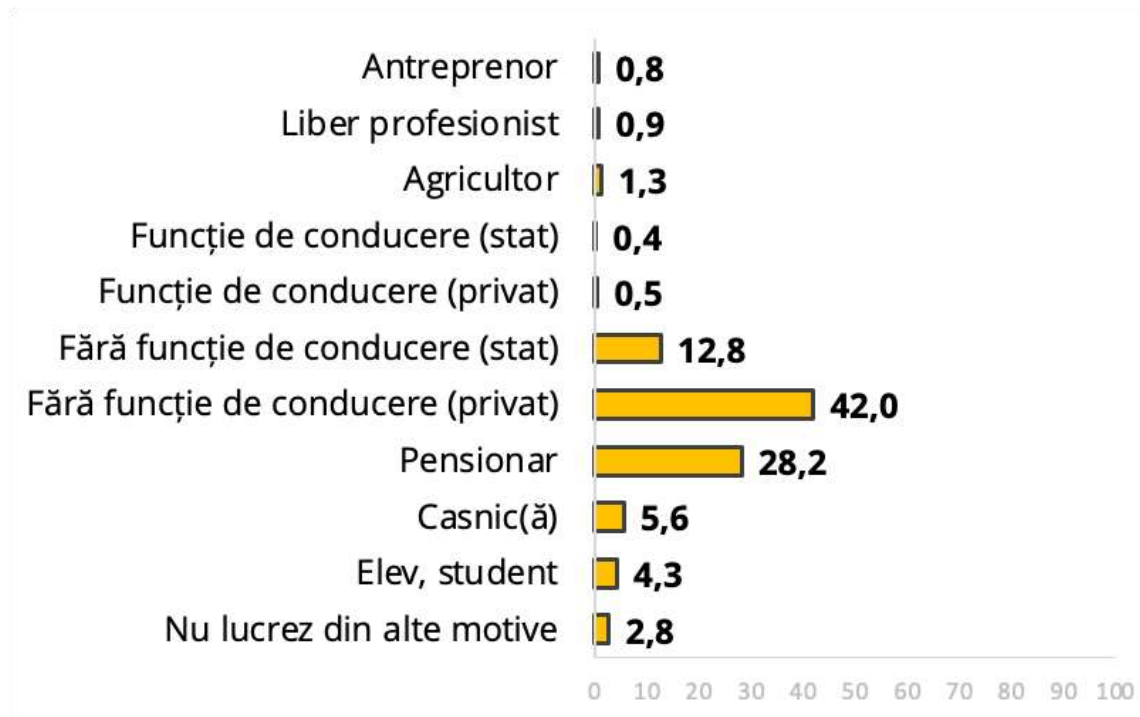
# ANALIZĂ GENERALĂ. DEMOGRAFICE

# DEMOGRAFICE. GEN ȘI VÂRSTĂ



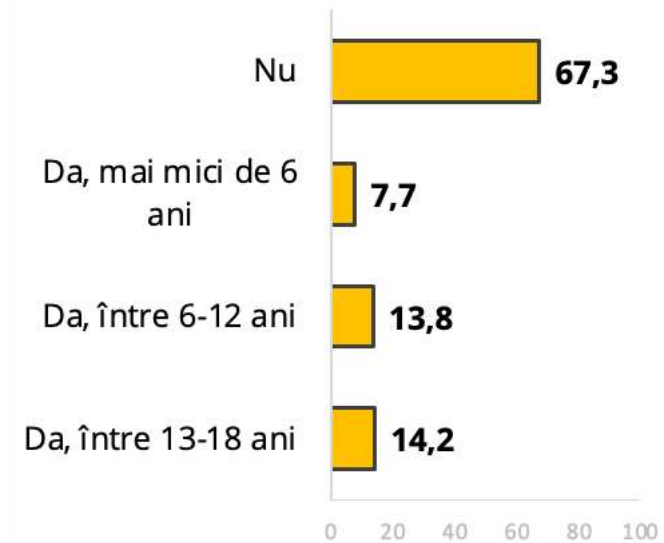
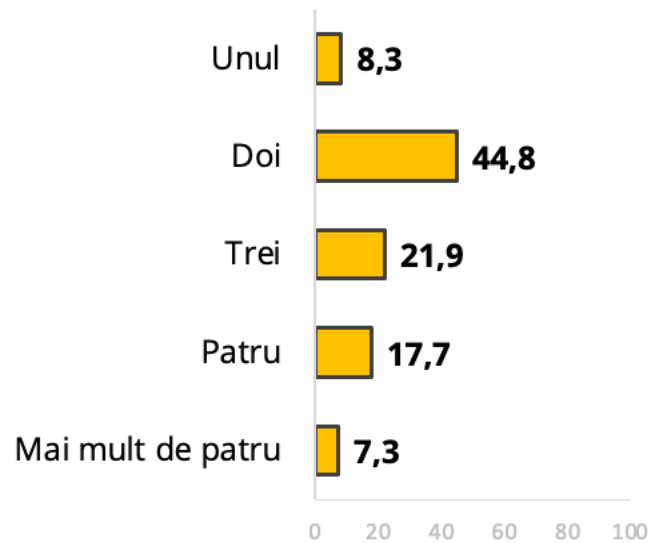
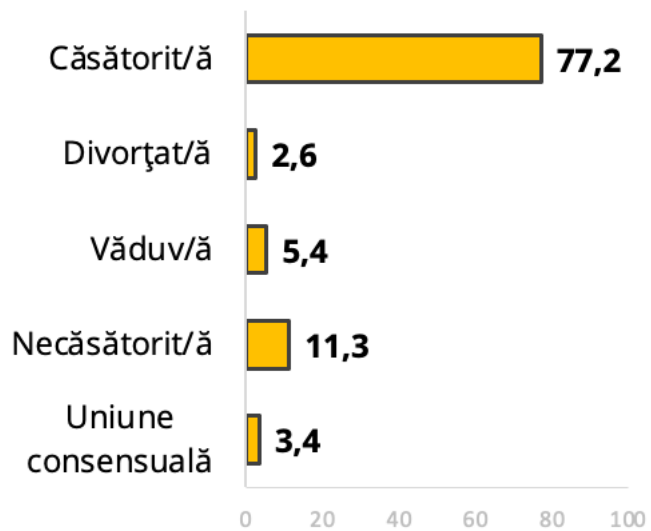
• Eșantion total N=1112

# DEMOGRAFICE. LOC DE MUNCĂ ȘI VENIT LUNAR / GOSPODĂRIE



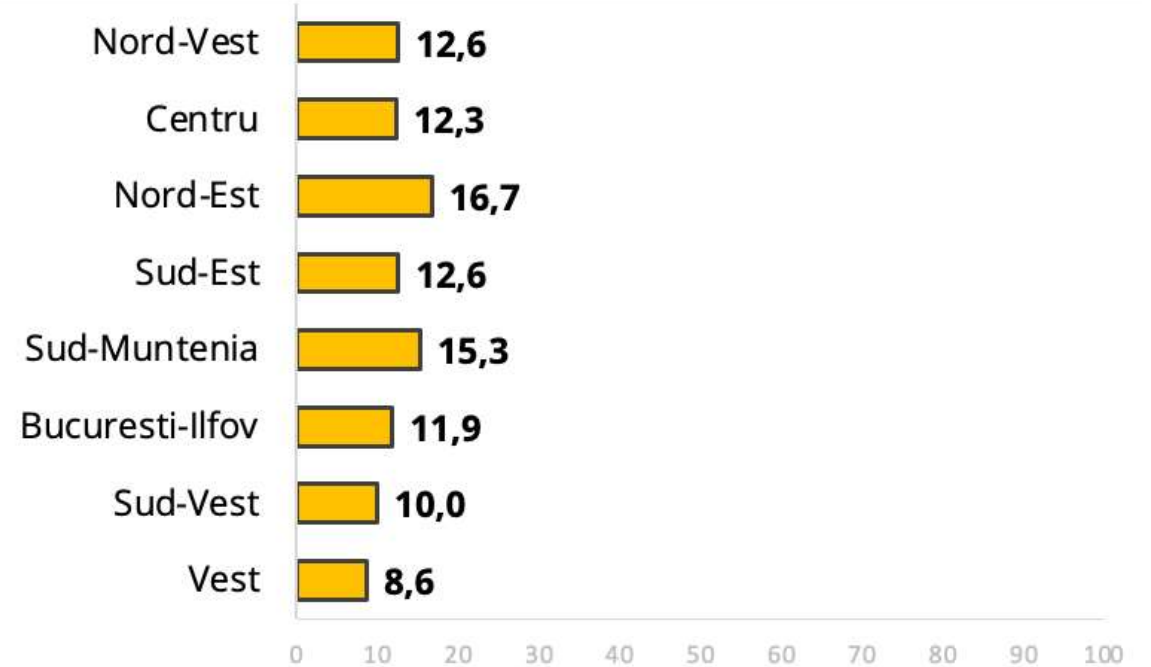
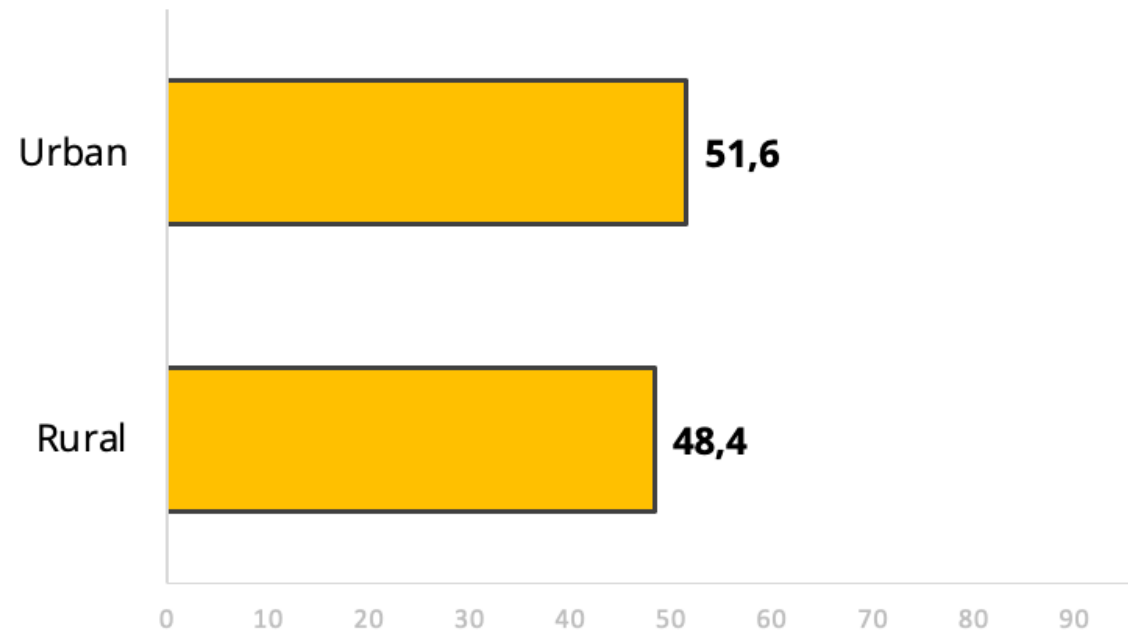
• Eșantion total N=1112

# DEMOGRAFICE. STARE CIVILĂ, NUMĂR MEMBRI ȘI COPII





# DEMOGRAFICE. MEDIU DE DOMICILIU ȘI REGIUNE



• Eșantion total N=1112



# MULȚUMIM!

**PENTRU MAI MULTE INFORMAȚII:**

vlad.tureanu [at] ddresearch.ro

cosmin.peleasa [at] ddresearch.ro